

AMGEN

Воспаление



Фото: фотобанк, фотомодель.

Информация для пациентов

Что Вам следует знать
о терапии препаратом Otezla®.

AmgenCare рекомендует

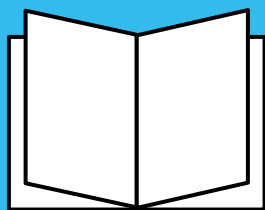
Содержание

Что происходит в организме при хроническом воспалительном заболевании?	6
Otezla® (апремиласт) – препарат для лечения хронических воспалительных заболеваний	8
Начало приема Otezla®	10
Общие указания по приему препарата	11
Ход лечения препаратом Otezla®	12
Советы по применению Otezla®	14
Что делать при желудочно-кишечных жалобах?	15
Ваши индивидуальные цели терапии	16
AmgenCare – к Вашим услугам	17
Словарь терминов	18
Для личных заметок	20

Вы хотели бы узнать больше о Вашем диагнозе?

Более подробную информацию можно получить здесь:

Брошюры о псориазе, псориатическом артрите и болезни Бехчета



Фотобанк. фотомодель.

**Уважаемая пациентка,
уважаемый пациент,**

Ваш лечащий врач назначил Вам терапию препаратом Otezla®.

Препарат и его действующее вещество апремиласт используется для целевой терапии и смягчения симптомов при хронических воспалительных заболеваниях, таких как псориаз, псориатический артрит и болезнь Бехчета.¹

Настоящая брошюра призвана рассказать Вам о том, что такое хроническое воспалительное заболевание, как действует апремиласт, как применять Otezla® и что следует учитывать при его приеме.

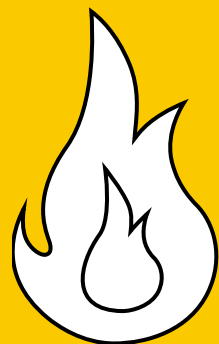
Мы с радостью поддержим Вас в ходе терапии новым препаратом.

Внимательно прочитайте главы брошюры. Вы также можете заглядывать в нее позже, проясняя непонятное.

Вашим ключевым контактным лицом при возникновении вопросов, разумеется, остается Ваш лечащий врач.

В информационном листке-вкладыше, вложенном в упаковку препарата, Вы найдете прочие важные сведения об Otezla®.

Что происходит в организме при хроническом воспалительном заболевании?



Воспаление: необходимая защитная реакция.

Обнаружив в организме поврежденные клетки или «незваных гостей», иммунная система начинает борьбу с ними. Этот механизм может запускаться возбудителями болезней, в ходе механических повреждений, а также из-за жары, холода или употребления никотина. Защитная реакция проявляется в форме воспаления.

После разрушения или распада чужеродных элементов, вторгшихся в организм, или поврежденных собственных клеток защитная реакция завершается, и воспаление спадает.

Хроническое воспалительное заболевание.

При хроническом воспалительном заболевании естественная воспалительная реакция организма не завершается. Теперь иммунная система нападает и на собственные здоровые ткани. Возникает хроническое воспаление, которое в большинстве случаев не спадает само по себе.

Возможности терапии.

В зависимости от вида заболевания для того, чтобы уменьшить воспалительную активность в организме, смягчить боль и улучшить качество жизни пациентов, применяются различные действующие вещества. Это могут быть глюкокортикоиды, традиционные виды терапии, биотехнологические препараты, ингибиторы янус-киназ (JAK) или иммуномодуляторы, такие как Otezla®.

Роль медиаторов.

Человеческий организм регулирует защитные реакции иммунной системы с помощью различных молекул-медиаторов (цитокинов). Одни медиаторы запускают воспалительный процесс, другие поддерживают его, третьи регулируют его затухание. Высвобождение медиаторов происходит при посредстве определенных ферментов, например, фосфодиэстеразы 4-го типа (ФДЭ4). Именно на этом основан эффект препарата Otezla® и его действующего вещества апремиласта, угнетающего фосфодиэстеразу в зоне очага воспаления. Поэтому апреиласт также называется селективным ингибитором ФДЭ4.

Otezla®¹ (апремиласт) – препарат для лечения хронических воспалительных заболеваний

Что такое Otezla®?

Действующее вещество препарата Otezla® апремиласт представляет собой пероральный иммуномодулятор, применяющийся для лечения хронических воспалительных заболеваний, таких как псориаз, псориатический артрит и болезнь Бехчета.¹

Что отличает иммуномодуляторы, в том числе Otezla®?

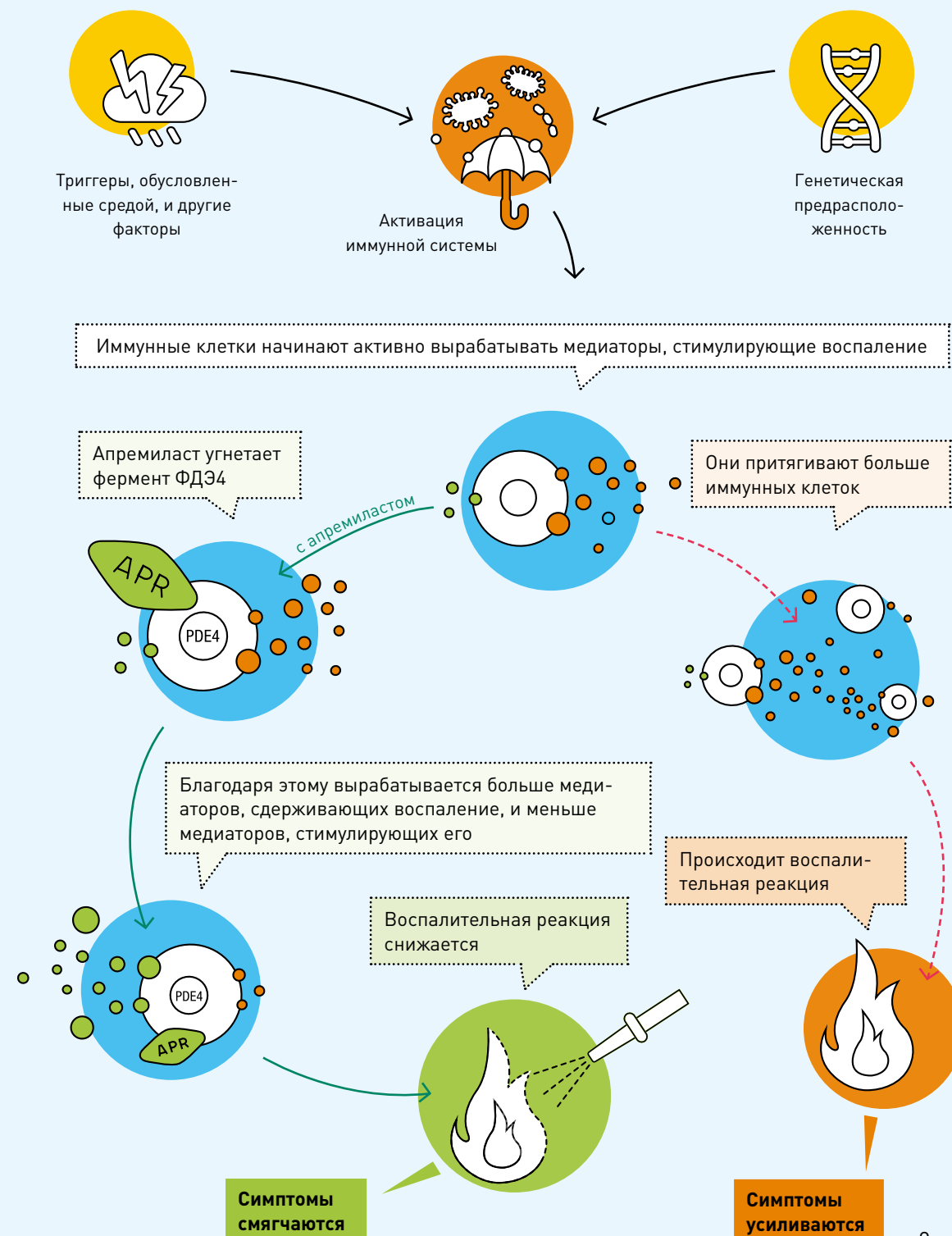
Имуномодуляторы – комплексные медицинские препараты, противодействующие структурам, запускающим процессы заболевания. Апремиласт воздействует на определенный медиатор иммунной системы, запускающий процессы воспаления, а именно – целенаправленно блокирует этот медиатор в месте воспаления.

Как именно действует апремиласт?

Действующее вещество препарата Otezla® апремиласт – малая молекула синтетического происхождения, угнетающая фермент фосфодиэстеразу 4-го типа (ФДЭ4). Вследствие блокировки этого фермента в организме вырабатывается больше медиаторов, сдерживающих воспаление, и меньше медиаторов, стимулирующих воспаление. Таким образом удастся уменьшить объем воспалительных процессов, вызывающих симптомы болезни.

¹Препарат Otezla® допущен для применения у взрослых пациентов, страдающих острым псориатическим артритом (ПсА), хроническим бляшечным псориазом средней и тяжелой степени, а также для лечения язв в полости рта, характерных при болезни Бехчета (ББ).

Как Otezla® воздействует на воспаление?²⁻⁴















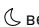
Начало приема Otezla®

Стартовая упаковка препарата содержит 27 таблеток на первые 14 дней приема. Чтобы Ваш организм мог адаптироваться к Otezla®, а также для минимизации возможных побочных эффектов дозировка повышается постепенно: 4 x 10 мг, 4 x 20 мг и 19 x 30 мг.¹

Схема приема, указанная ниже, призвана служить Вам ориентиром.

Пожалуйста, придерживайтесь схемы приема препарата, полученной от Вашего лечащего врача.

День 1	День 2		День 3		День 4		День 5		День 6 и далее	
										
10 мг	10 мг	10 мг	10 мг	20 мг	20 мг	20 мг	20 мг	30 мг	30 мг	30 мг

 утром  вечером

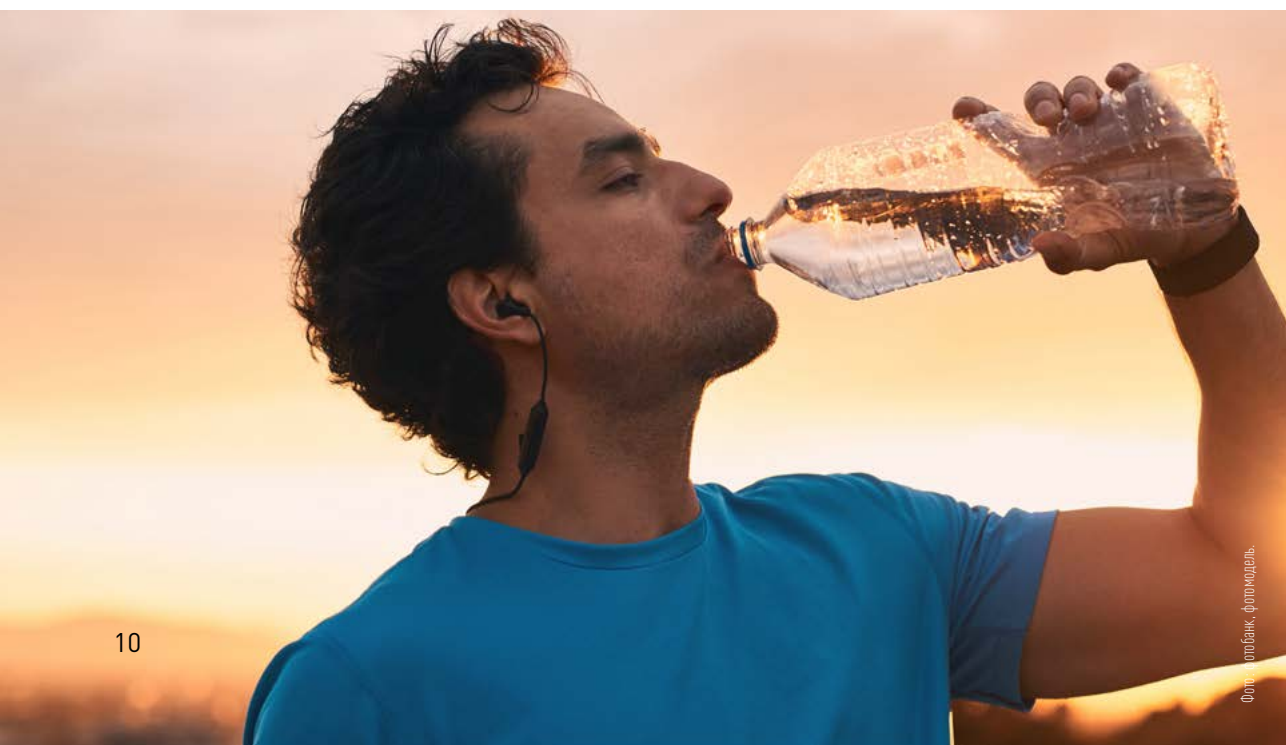
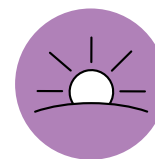


Фото: фотобанк, фотомодель.

Общие указания по приему препарата



Принимайте таблетки целиком во время приема пищи или без него утром и вечером.

Старайтесь соблюдать интервал в 12 часов между приемами таблеток.¹



Забыли принять таблетку? Просто примите ее чуть

позже, за исключением случаев, когда до следующего приема осталось недолго. В этом случае просто пропустите забытый прием и примите следующую дозу препарата в обычное время. Не принимайте двойную дозу препарата, если Вы забыли о предыдущем приеме.¹



По ошибке Вы приняли слишком высокую дозу препарата?

Обратитесь к Вашему лечащему врачу и проясните, что делать в этом случае.¹



Прием других препаратов

(в частности, рифампицина, фенитоина, фенобарбитала, карбамацепина и зверобоя) может влиять на действие Otezla®.

Пожалуйста, обсудите эту ситуацию с Вашим лечащим врачом.¹

Принимайте во внимание информацию, указанную в инструкции по медицинскому применению препарата.

Ход лечения препаратом Otezla®

Долгосрочная цель терапии – поддержать Вашу иммунную систему, не подавляя ее полностью. Иммуномодуляторное действие препарата Otezla® находит свое отражение в ходе терапии. Так, требуется время, чтобы Ваш организм адаптировался к переменам. Нижеследую-

щая схема иллюстрирует ход терапии и показывает, когда примерно можно рассчитывать на смягчение симптомов. Данные, указанные на схеме, являются ориентировочными и могут варьироваться индивидуально.



Месяц 1:
Медленное увеличение дозы, чтобы адаптировать организм к действующему веществу. Возможно появление временных симптомов диареи и тошноты.⁵



Месяцы 2-3:
Иммунная система находится на пути к балансу, возможны первые случаи смягчения симптомов.⁵



Месяцы 4-5:
В большинстве случаев в течение первых 24 недель терапии наступает улучшение.⁵



Месяцы 6+:
Уровень действующего вещества в Вашем организме достиг максимума и обуславливает улучшение качества Вашей жизни.⁵

Продолжайте терапию даже в случае, если симптомы болезни значительно смягчились. Постоянный прием препарата важен для устойчивого эффекта Otezla® и улучшения Вашего состояния.¹

Пожалуйста, учитывайте следующие меры предосторожности и немедленно обсудите с Вашим лечащим врачом следующие ситуации:

- ... Вы беременны или кормите грудью.
- ... Апремиласт или другая составляющая Otezla® вызывает у Вас аллергическую реакцию.
- ... Вы страдаете значительной непереносимостью галактозы, дефицитом лактазы или глюкозно-галактозной мальабсорбцией.
- ... Вы регулярно принимаете лекарства или Вам прописали новые препараты.
- ... Вы страдаете заболеваниями, влияющими на желудочно-кишечный тракт (например, аллергиями или непереносимостью пищевых продуктов).
- ... Вы страдаете значительной почечной недостаточностью (в этом случае максимальная ежедневная доза Otezla® должна составлять 30 мг, половину обычной дневной дозы).
- ... У Вас усиливаются симптомы имеющейся депрессии, впервые возникают симптомы депрессии или появляются суицидальные мысли.

Более подробная информация и важные указания содержатся в инструкции по медицинскому применению препарата.

Советы по применению препарата Otezla®



Что делать при желудочно-кишечных жалобах?

На протяжении первых недель приема Otezla® Ваш организм должен адаптироваться к новому препарату. В этот период возможно проявление побочных эффектов, например, диареи и тошноты. Как правило, эти симптомы проявляются в течение первых двух недель терапии

и исчезают спустя 2 — 4 недели. Симптомы могут быть выражены сильнее или слабее. С учетом следующих рекомендаций и под наблюдением Вашего лечащего врача фаза адаптации переносится легче.⁶



Принимайте препарат Otezla® во время приема пищи.



Ешьте продукты, которые крепят (например, бананы).



Следите за тем, чтобы пить достаточно жидкости (не менее 2 л в день), например, чая или супа.



Избегайте кофеина, заменителей сахара (например, в лимонадах), алкоголя и жирной пищи.



Ешьте часто, но понемногу.



Ограничьте употребление молочных продуктов.

Ваши индивидуальные цели терапии

В начале терапии подумайте, что Вы от нее ожидаете и улучшения каких клинических симптомов Вы хотели бы достичь.

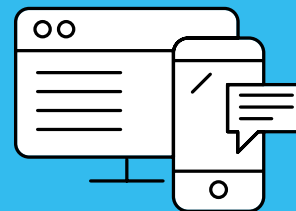
К примеру, это может быть желание смягчить кожные проявления заболевания на видных местах или желание испытывать меньше боли там, где Вам больно сейчас. Можно также пожелать себе снова начать участвовать в определенных социальных мероприятиях или бытовых

делах, которых Вы в последнее время избегали.

Поставленные цели помогают четче видеть прогресс терапии. В каких областях Ваша жизнь уже улучшилась, а где еще нужно подождать? Сообщайте Вашему лечащему врачу об изменениях, которые Вы наблюдаете, на примере поставленных целей.



Фото: фотобанк, фотомодель.



AmgenCare – к Вашим услугам

Если у Вас возникли вопросы, касающиеся препарата Otezla® или его применения, свяжитесь с нами по справочной линии MedInfo (см. тел. на обороте брошюры). Если Вы хотели бы работать с постоянным консультантом, сопровождающим Вашу терапию, зарегистрируйтесь в нашей программе пациентов AmgenCare. Квалифицированные медики и психологи с радостью поддержат Вас в ходе терапии. Кроме того, в рамках программы

AmgenCare пациенты получают много информационных материалов.

Спросите нас о программе или зайдите на наш сайт:

www.amgencare.de

Телефон:
0800 264 36 44

Словарь терминов

Артрит

Воспалительное заболевание суставов

Болезнь Бехчета

Хроническое воспалительное заболевание, способное поражать все тело. Как правило, сопровождается язвами во рту и в области гениталий.

Биологический препарат

Медицинский препарат, синтезированный методом биотехнологии

Воспаление

Защитная реакция организма на нежелательный раздражитель; симптомы: повышение температуры, покраснение, отёк, боль и функциональные нарушения. Воспаление может возникнуть практически в любом месте организма и протекать легко или тяжело

Генетическая предрасположенность

Наследственная предрасположенность

Глюкокортикоиды

Стероидные гормоны (например, кортизон), выделяемые корой надпочечников;

они выполняют различные задачи в ходе обмена веществ и оказывают иммуноподавляющее и противовоспалительное действие. Глюкокортикоиды могут применяться наружно в ходе лечения псориаза и ревматических заболеваний.

Иммунные клетки

Клетки иммунной системы, которые активно размножаются и реагируют при воспалениях

Медиаторы (цитокины)

Сигнальные вещества, выделяемые организмом, выполняющие функцию передачи сигнала от клетки к клетке. Определенные виды цитокинов запускают иммунный ответ и регулируют процесс воспаления.

Псориаз

Воспалительное кожное заболевание

ФДЭ4-ингибитор (ингибитор фосфодиэстеразы 4-го типа)

Вещество, блокирующее фермент фосфодиэстеразу 4-го типа, участвующую в запуске процессов воспаления

Терапевтическое средство

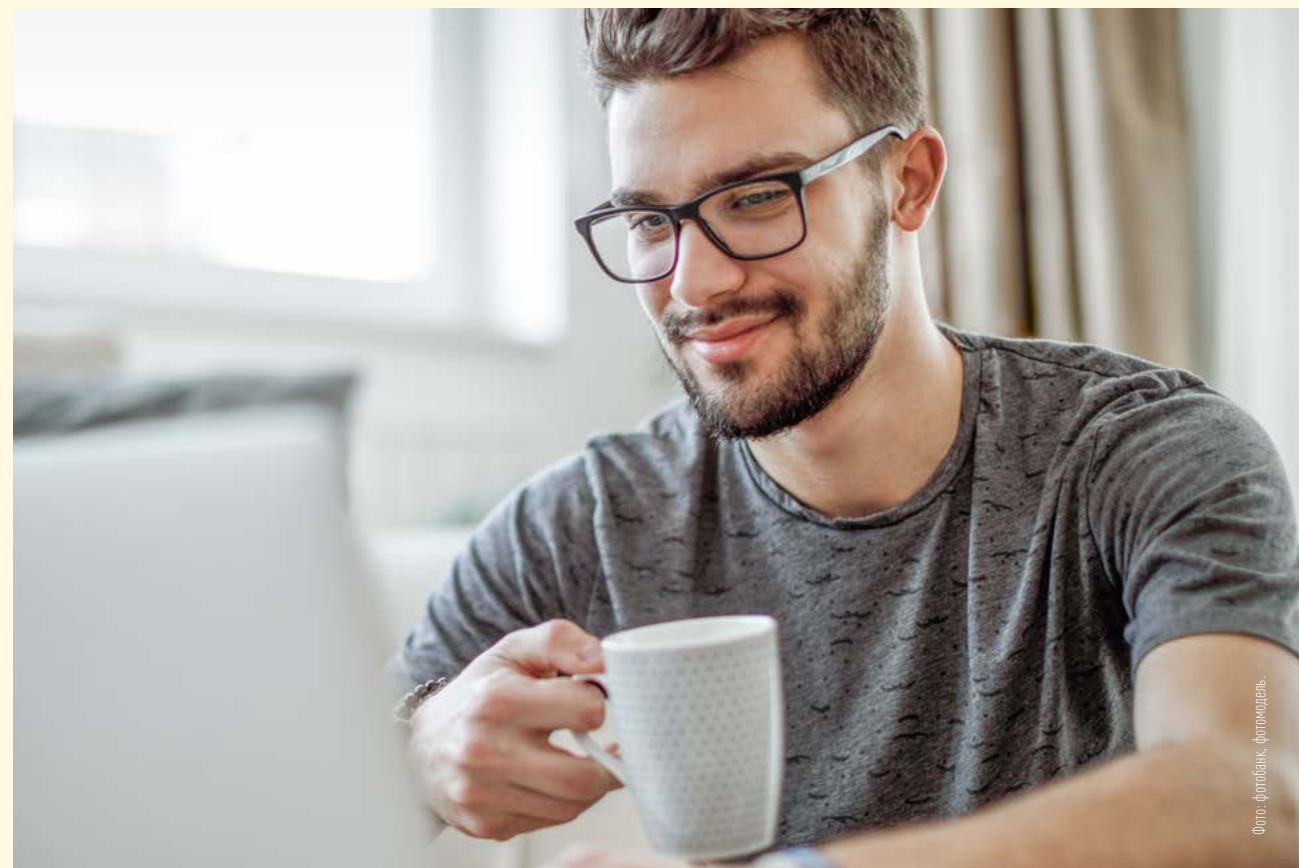
Медицинский препарат

Триггеры, обусловленные средой

Факторы окружающей среды, способные вызвать заболевание

Цитокины (медиаторы)

Сигнальные вещества, выделяемые организмом, выполняющие функцию передачи сигнала от клетки к клетке. Определенные виды цитокинов запускают иммунный ответ и регулируют процесс воспаления.



Ссылки:

- 1 Инструкция по применению препарата Otezla®, Amgen GmbH.
- 2 Schäfer PH et al. Cell Signal 2014;26(9):2016–2029.
- 3 Schäfer PH et al. J Immunol Res 2015;2015:906349.
- 4 Gottlieb A et al. J Drugs Dermatol 2013;12(8):888–897.
- 5 Информация о фармацевтическом препарате Otezla®, актуальная версия.
- 6 Pinter A et al. Hautarzt 2019;70(5):354–362.

Amgen GmbH

Riesstraße 24, 80992 München

Тел.: (089) 14 90 96-0

Факс: (089) 14 90 96-2000

© 2024 Amgen Inc.

Все права защищены.

Справочная линия MedInfo
0800 264 36 44

Научно-медицинские запросы о продукте
ПН-ПТ с 8:00 до 16:00 или онлайн
на сайте medinfo.amgen.de



Настоящая брошюра
напечатана на
переработанной бумаге.

DEU-407-0224-8001175028

AMGEN

Care