



Ampułko-strzykawka AMGEVITA® do jednorazowego użycia

Instrukcja samodzielnego wstrzyknięcia podskórnego

Przy użyciu ampułko-strzykawki AMGEVITA® można wstrzykiwać lek AMGEVITA® również w domu.

Ważne:

Ten lek należy zawsze stosować zgodnie z zaleceniami lekarza lub fachowego personelu medycznego. W razie wątpliwości należy zwrócić się do lekarza lub farmaceuty.

Przed zastosowaniem należy przestrzegać następujących punktów:

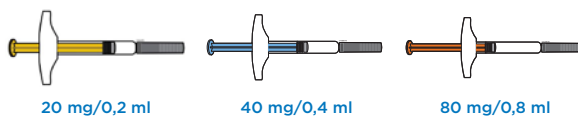
- ✓ Wstrzyknięcie należy wykonać tylko wtedy, gdy lekarz lub personel przychodni pokazał już, jak wykonać wstrzyknięcie samodzielnie.
- ✓ Ampułko-strzykawki AMGEVITA® należy przechowywać w lodówce w temperaturze od 2 do 8°C. Nie zamrażać.
- ✓ Nie używać ampułko-strzykawki AMGEVITA®, jeśli spadła na twardą powierzchnię. Części ampułko-strzykawki AMGEVITA® mogą być uszkodzone, nawet jeśli uszkodzenie nie jest widoczne.
- ✓ Należy dokładnie umyć ręce wodą z mydłem.

Należy przygotować:

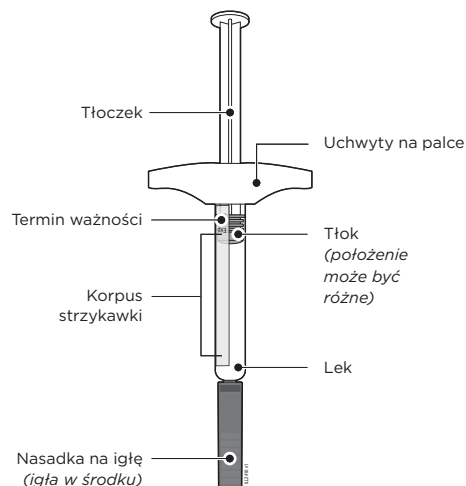
- ✓ wacik nasączony alkoholem
- ✓ plaster
- ✓ nową ampułko-strzykawkę
- ✓ wacik lub gazik
- ✓ pojemnik odporny na przekłucia

Ważne kroki podczas wykonywania wstrzyknięcia

Krok 1: Ważne informacje, które należy znać przed wstrzyknięciem AMGEVITA®



- Lek AMGEVITA® jest dostępny w trzech dawkach: 20 mg/0,2 ml, 40 mg/0,4 ml, 80 mg/0,8 ml. Należy sprawdzić receptę, aby upewnić się, że otrzymano odpowiednią dawkę.
- Ampułko-strzykawki różnią się kolorem i wyglądem dla poszczególnych dawek, a ilość leku w ampułko-strzykawce jest również różna dla każdej dawki.



Krok 2: Wyjęcie ampułko-strzykawki AMGEVITA® z opakowania.

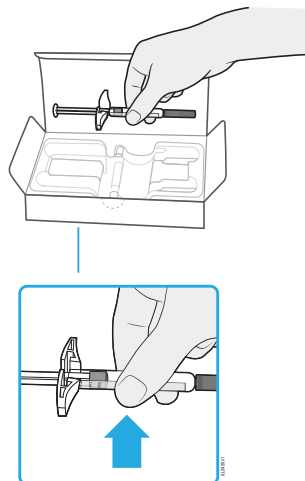
Wyjąć ampułko-strzykawkę z pudełka na 30 minut przed wstrzyknięciem, aby osiągnęła temperaturę pokojową. Ampułko-strzykawkę należy chwycić za korpus strzykawki. Wszystkie nieużywane ampułko-strzykawki należy włożyć z powrotem do lodówki.

Nigdy:

- nie dotykać uchwytów na palce, tłoczka ani nasadki na igłę.
- nie zdejmować nasadki na igłę do czasu, aż pacjent będzie gotowy do wstrzyknięcia.
- nie wkładać ampułko-strzykawki z powrotem do lodówki po osiągnięciu przez nią temperatury pokojowej.
- nie próbować ogrzewać ampułko-strzykawki za pomocą źródła ciepła, takiego jak gorąca woda lub kuchenka mikrofalowa, ani przez bezpośrednie działanie promieni słonecznych.
- nie wystawiać ampułko-strzykawki na bezpośrednie działanie promieni słonecznych.
- nie wstrząsać ampułko-strzykawką.

Ważne:

Ampułko-strzykawkę należy zawsze trzymać za korpus strzykawki.



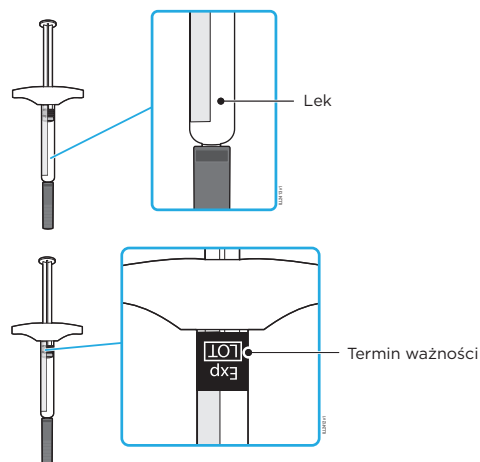
Krok 3: Kontrola ampułko-strzykawki AMGEVITA®.

Upewnić się, że lek w korpusie strzykawki jest przejrzysty i bezbarwny lub lekko żółtawy. Sprawdzić termin ważności. Strzykawkę należy zawsze trzymać za korpus strzykawki.

Nigdy nie używać ampułko-strzykawki, jeśli

- lek jest mętny lub przebarwiony lub zawiera kłaczkę lub cząstki stałe.
- ma pęknięcia lub odłamane części.
- brakuje nasadki na igłę lub nie jest mocno nałożona.
- minął termin ważności.

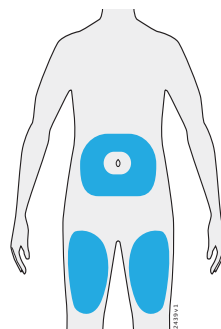
We wszystkich przypadkach należy zastosować nową ampułko-strzykawkę.



Krok 4: Przygotowanie miejsca wstrzyknięcia i oczyszczenie go.

Wybrać miejsce wstrzyknięcia:

- **brzuch** (z wyjątkiem obszaru około 5 centymetrów wokół pępka) lub
- **uda**



Należy dokładnie umyć ręce wodą z mydłem. Oczyścić miejsce wstrzyknięcia wacikiem nasączonym alkoholem i poczekać, aż skóra wyschnie.

Ważne:

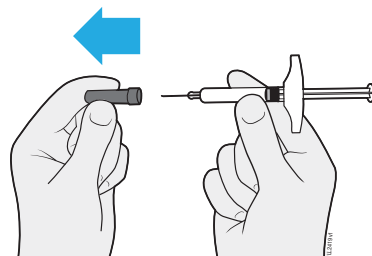
- Nie dotykać ponownie miejsca wstrzyknięcia przed wstrzyknięciem.
- Do każdego wstrzyknięcia należy wybierać inne miejsce.
- Unikać miejsc z bliznami, rozstępami lub miejsc, w których skóra jest wrażliwa, zaczerwieniona, stwardniała lub posiniaczona.
- W przypadku łuszczycy należy unikać wstrzykiwania bezpośrednio w uniesione, zgrubiałe, zaczerwienione lub łuszczące się obszary skóry lub rany.

Krok 5: Zdjęcie nasadki na igłę.

Gdy pacjent jest gotowy do wstrzyknięcia, należy ostrożnie zdjąć nasadkę na igłę, trzymając ampułko-strzykawkę za korpus strzykawki. To normalne, że na końcówce igły widać kroplę leku.

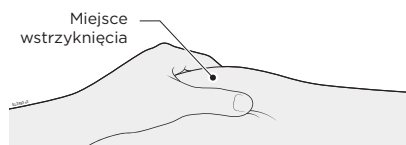
Nigdy

- nie obracać nasadki na igłę ani nie wyginać jej.
- nie nakładać nasadki na igłę z powrotem na ampułko-strzykawkę.
- nie odkładać ampułko-strzykawki po zdjęciu nasadki na igłę.
- nie zdejmować nasadki na igłę z ampułko-strzykawki, zanim pacjent nie będzie gotowy do wstrzyknięcia.
- nie próbować usuwać pęcherzyków powietrza z ampułko-strzykawki. Jeśli widoczne są pęcherzyki powietrza, jest to w porządku.



Krok 6: Ścisnięcie skóry w miejscu wstrzyknięcia przed wstrzyknięciem.

- Ścisnąć skórę między kciukiem a palcem wskazującym, aby utworzyć fałd skóry do wstrzyknięcia.
- W miarę możliwości fałd skóry powinien mieć szerokość 5 cm.

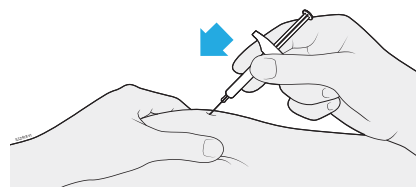


Krok 7: Wbicie igły w ściśniętą skórę.

Wbić igłę w ściśniętą skórę prostopadłe lub pod kątem 45 stopni.

Ważne:

Nie kłaść palca na tłoczku podczas wprowadzania igły, ponieważ może to spowodować utratę leku.



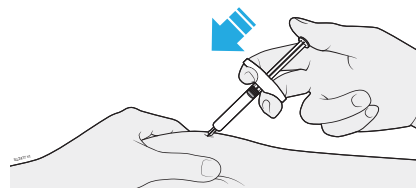
Krok 8: Powolne naciśnięcie tłoczka do dołu.

Powoli naciskać tłoczek w dół, aż osiągnie dno ampułko-strzykawki.

Ważne:

Trzymać skórę ściśniętą aż do zakończenia wstrzyknięcia.

W **żadnym** momencie nie należy odciągać tłoka. **Nie** zdejmować igły, dopóki nie będzie podana cała dawka.

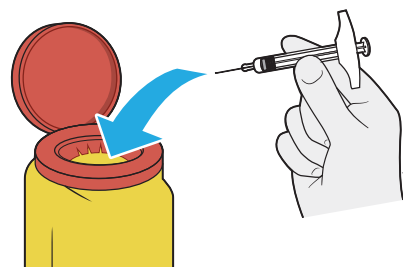


Krok 9: Po zakończeniu wstrzyknięcia

Ważne:

Nigdy nie zakładać z powrotem nasadki igły.

Zużyta ampułko-strzykawkę i nasadkę na igłę należy natychmiast po użyciu wyrzucić do pojemnika odpornego na przekłucia. **Nie** wyrzucać zużytej ampułko-strzykawki ani pojemnika odpornego na przekłucia do odpadów domowych ani **nie** poddawać ich recyklingowi. Należy porozmawiać z lekarzem lub personelem w aptece na temat prawidłowej utylizacji.



Ważne:

Nie używać ponownie już używanej ampułko-strzykawki ani **nie** używać leku, który pozostał w strzykawce. Pojemnik odporny na przekłucia należy zawsze przechowywać w miejscu niedostępnym dla dzieci.

Krok 10: Sprawdzenie miejsca wstrzyknięcia.

Nie pocierać miejsca wstrzyknięcia. W przypadku zauważenia krwi należy przycisnąć wacik lub gazik do miejsca wstrzyknięcia. W razie potrzeby użyć plastra.

Bardziej szczegółowe informacje można znaleźć w ulotce dla pacjenta.