



Caneta pré-cheia AMGEVITA[®] SureClick[®] para utilização única

Instruções para autoinjeção subcutânea

Com a caneta pré-cheia SureClick[®] poderá administrar você mesmo a injeção de AMGEVITA[®] em casa.

Importante:

Utilize este medicamento exatamente como indicado pelo seu médico ou enfermeiro. Fale com o seu médico ou farmacêutico se tiver dúvidas.

Antes da utilização, tenha em atenção o seguinte:

- ✓ Só deve administrar a injeção se o seu médico ou o pessoal do consultório já lhe tiver mostrado como autoinjetar-se.
- ✓ Conservar as canetas pré-cheias no frigorífico entre 2 e 8°C. Não congelar.
- ✓ Não utilizar uma caneta pré-cheia se esta tiver caído sobre uma superfície dura. Alguns componentes da caneta pré-cheia podem estar danificados, mesmo quando os danos não estão visíveis.
- ✓ Lavar bem as mãos com água e sabão.

Prepare o seguinte:

- ✓ Uma caneta pré-cheia nova
- ✓ Compressa embebida em álcool
- ✓ Penso
- ✓ Algodão ou gaze
- ✓ Recipiente resistente a perfuração

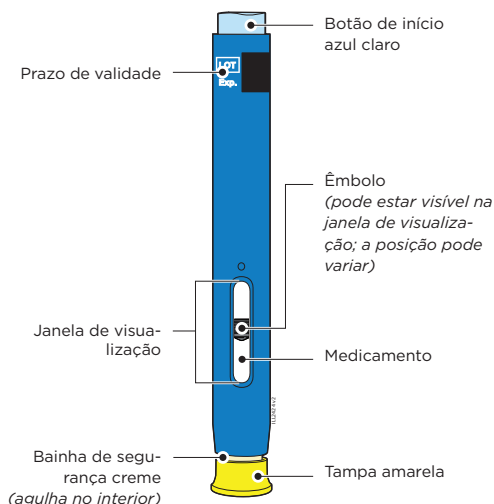
Passos importantes da injeção

Passo 1: Retire uma caneta pré-cheia AMGEVITA[®] da embalagem.

Retire a caneta pré-cheia cuidadosamente e a direito da embalagem 30 minutos antes da injeção, para que possa atingir a temperatura ambiente. Volte a colocar a embalagem original com as canetas pré-cheias AMGEVITA[®] não utilizadas no frigorífico.

Nunca

- voltar a colocar a caneta pré-cheia no frigorífico depois de esta ter atingido a temperatura ambiente.
- aquecer a caneta pré-cheia com água quente, no micro-ondas ou com luz solar direta.
- agitar a caneta pré-cheia.
- retirar a tampa amarela demasiado cedo da caneta pré-cheia.



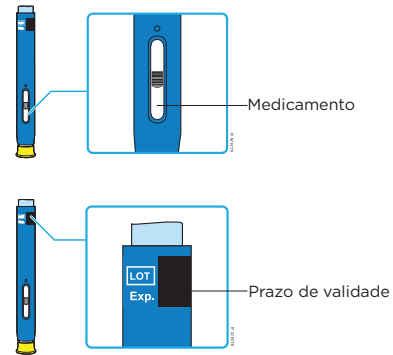
Passo 2: Verifique a caneta pré-cheia AMGEVITA®.

Certifique-se de que o medicamento visível na janela é transparente e incolor a ligeiramente amarelado. Verifique o prazo de validade.

Não utilize a caneta pré-cheia se

- o medicamento estiver turvo ou descolorido ou se apresentar flocos.
- a caneta pré-cheia apresentar fissuras ou peças partidas.
- a caneta pré-cheia tiver caído sobre uma superfície dura.
- a tampa amarela estiver em falta ou solta.
- o prazo de validade impresso no rótulo tiver expirado.

Em todos os casos, utilize uma caneta pré-cheia nova.



Passo 3: Prepare e limpe o local de injeção.

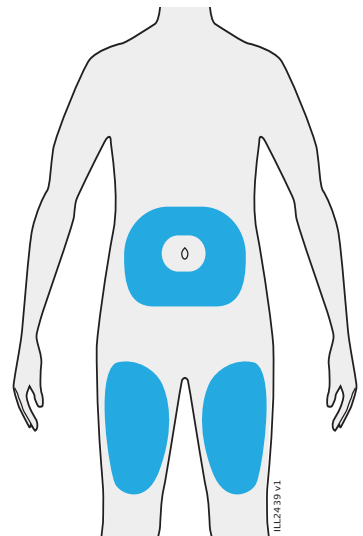
Selecione o seu local de injeção:

- **Abdómen** (com exceção de uma área de aproximadamente 5 cm em redor do umbigo) ou
- **Coxa**

Desinfete o local de injeção com uma compressa embebida em álcool. Assim que a pele esteja seca, está pronto para a injeção.

Importante:

- Evite voltar a tocar no local de injeção antes da injeção.
- Certifique-se de que não utiliza exatamente o mesmo local de injeção que utilizou da última vez.
- Não selecione áreas de pele sensível, vermelha, endurecida ou com nódoa negra.
- Evite injetar áreas com cicatrizes ou estrias.
- Se tem psoríase, evite injetar diretamente em áreas de pele inchada, espessa, avermelhada ou escamosa, ou em feridas.

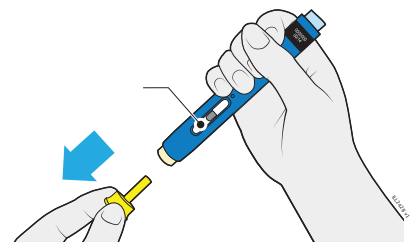


Passo 4: Retire a tampa amarela a direito.

Retire a tampa amarela imediatamente (máx. 5 minutos) antes da injeção, uma vez que o medicamento pode secar. Segure na caneta pré-cheia de forma que possa visualizar a janela de visualização. Retire a tampa amarela a direito. Poderá ser necessário puxar com firmeza. É normal ver uma gota de medicamento na ponta da agulha ou da bainha de segurança creme.

Nunca

- rodar, dobrar ou mexer na tampa amarela.
- meter o dedo na bainha de segurança creme.

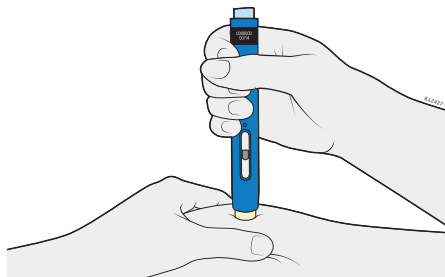


Passo 5: Crie uma superfície firme para a injeção e encoste a caneta pré-cheia.

Aperte a pele para criar uma superfície firme no local de injeção.

Encoste a bainha de segurança creme à pele.

Mantenha a pele apertada até ter terminado a injeção. Certifique-se de que consegue ver a janela de visualização. Certifique-se de que segura o autoinjeter na vertical (num ângulo de 90 graus) em relação ao local de injeção.



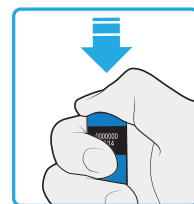
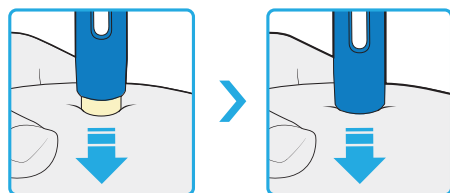
Passo 6: Segure a caneta pré-cheia firmemente contra a pele.

Pressione com firmeza até que a bainha de segurança creme pare de se mover.

Manter pressionada, não soltar.

A bainha de segurança creme é pressionada e desbloqueia o botão de início azul claro.

- Mantenha a caneta pré-cheia pressionada contra a pele e pressione o botão de início azul claro para iniciar a injeção.
 - Possivelmente ouvirá ou sentirá um clique.
- A janela fica amarela e poderá agora libertar o botão de início azul claro.



Passo 7: Continue a pressionar a caneta pré-cheia contra a pele.

Quando a janela estiver totalmente amarela, a injeção está concluída. Pode demorar até **10 segundos** até a injeção estar concluída.

Possivelmente ouvirá ou sentirá um clique.

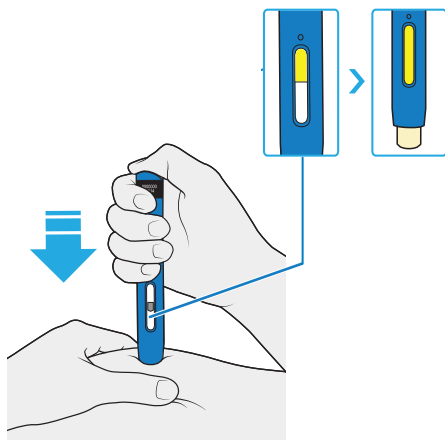
Afaste a caneta pré-cheia da pele.

A bainha de segurança creme envolve a agulha.

Importante:

Se afastar a caneta pré-cheia da pele e a janela não tiver ficado amarela ou se parecer que o medicamento ainda está a ser injetado, isso significa que não recebeu uma dose completa.

Contacte imediatamente o seu médico ou enfermeiro.



Passo 8: Após a injeção

Elimine a caneta pré-cheia utilizada juntamente com a tampa amarela num recipiente resistente a perfuração imediatamente após a utilização.

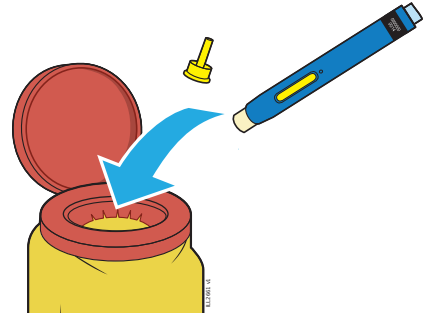
Não elimine a caneta pré-cheia utilizada e o recipiente resistente a perfuração no lixo doméstico e não os recicle.

Fale com o seu médico ou farmacêutico sobre como eliminá-los de forma adequada.

Importante:

Não reutilize a caneta pré-cheia e não toque na bainha de segurança creme.

Manter o recipiente resistente a perfuração fora da vista e do alcance das crianças.



Passo 9: Verifique o local de injeção.

Se sair sangue do local de injeção, pressione-o durante alguns segundos com algodão ou gaze. **Nunca** fricção o local de injeção. Se necessário, aplique um penso ou uma pequena ligadura.

Para informação pormenorizada, consulte o folheto informativo.