



Wstrzykiwacz SureClick® AMGEVITA® do jednorazowego użycia

Instrukcja samodzielnego wstrzyknięcia podskórnego

Przy użyciu wstrzykiwacza SureClick® można samodzielnie wstrzykiwać lek AMGEVITA® w domu.

Ważne:

Ten lek należy zawsze stosować zgodnie z zaleceniami lekarza lub fachowego personelu medycznego. W razie wątpliwości należy zwrócić się do lekarza lub farmaceuty.

Przed zastosowaniem należy przestrzegać następujących punktów:

- ✓ Wstrzyknięcie należy wykonać tylko wtedy, gdy lekarz lub personel przychodni pokazał już, jak wykonać wstrzyknięcie samodzielnie.
- ✓ Wstrzykiwacze należy przechowywać w lodówce w temperaturze od 2 do 8°C. Nie zamrażać.
- ✓ Nie używać wstrzykiwacza, jeśli spadł na twardą powierzchnię. Części wstrzykiwacza mogą być uszkodzone, nawet jeśli uszkodzenie nie jest widoczne.
- ✓ Należy dokładnie umyć ręce wodą z mydłem.

Należy przygotować:

- ✓ nowy wstrzykiwacz
- ✓ wacik nasączony alkoholem
- ✓ plaster
- ✓ wacik lub gazik
- ✓ pojemnik odporny na przekłucia

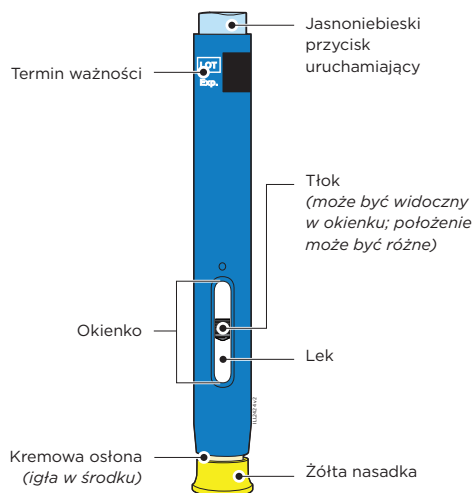
Ważne kroki podczas wykonywania wstrzyknięcia

Krok 1: Wyjęcie wstrzykiwacza AMGEVITA® z opakowania.

Wyjąć wstrzykiwacz ostrożnie i prosto z pudełka na 30 minut przed wstrzyknięciem, aby osiągnął temperaturę pokojową. Włożyć oryginalne opakowanie z nieużywanymi wstrzykiwaczami AMGEVITA® z powrotem do lodówki.

Nigdy

- nie wkładać wstrzykiwacza z powrotem do lodówki po osiągnięciu przez niego temperatury pokojowej.
- nie ogrzewać wstrzykiwacza gorącą wodą, w kuchenice mikrofalowej ani bezpośrednim światłem słonecznym.
- nie potrząsać wstrzykiwaczem.
- nie zdejmować nasadki za wcześniej ze wstrzykiwacza.



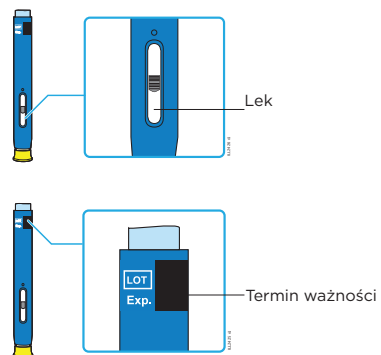
Krok 2: Kontrola wstrzykiwacza AMGEVITA®.

Upewnić się, że lek w okienku jest przejrzysty i bezbarwny lub lekko żółtawy. Sprawdzić termin ważności.

Nie stosować wstrzykiwacza, jeśli

- lek jest mętny lub przebarwiony lub zawiera kłaczkę.
- wstrzykiwacz ma pęknięcia lub odłamane części.
- wstrzykiwacz spadł na twardą powierzchnię.
- brakuje żółtej nasadki lub jest poluzowana.
- minął termin ważności nadrukowany na etykiecie.

We wszystkich przypadkach należy zastosować nowy wstrzykiwacz.



Krok 3: Przygotowanie miejsca wstrzyknięcia i oczyszczenie go.

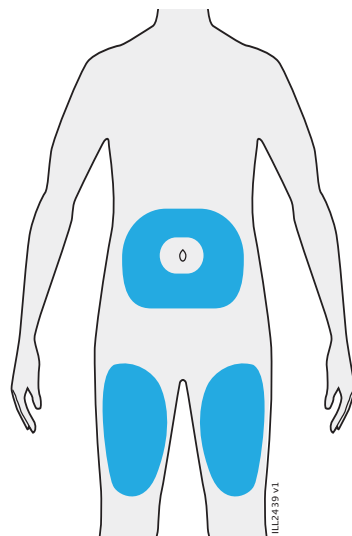
Wybrać miejsce wstrzyknięcia:

- **brzuch** (z wyjątkiem obszaru około 5 centymetrów wokół pępka) lub
- **uda**

Zdezynfekować miejsce wstrzyknięcia wacikiem nasączonym alkoholem. Po wyschnięciu skóry pacjent jest gotowy do wstrzyknięcia.

Ważne:

- Nie dotykać ponownie miejsca wstrzyknięcia przed wstrzyknięciem.
- Upewnić się, że wstrzyknięcie nie będzie wykonane dokładnie w tym miejscu co poprzednim razem.
- Nie należy wybierać miejsc, w których skóra jest wrażliwa, zaczerwieniona, stwardniała lub posiniaczona.
- Unikać wstrzykiwania w obszary z bliznami lub rozstępami.
- W przypadku łuszczycy należy unikać wstrzykiwania bezpośrednio w opuchnięte, zgrubiałe, zaczerwienione lub łuszczące się obszary lub zmiany skórne.

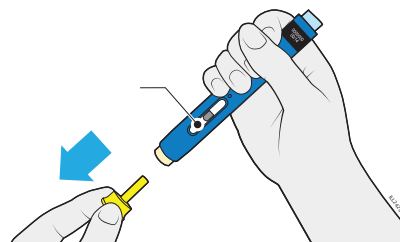


Krok 4: Ściągnięcie prosto żółtej nasadki.

Żółtą nasadkę należy zdjąć dopiero bezpośrednio (maks. 5 minut) przed wstrzyknięciem, ponieważ lek może wyschnąć. Wstrzykiwacz należy trzymać w taki sposób, aby widoczne było okienko. Ściągnąć prosto żółtą nasadkę. Może być konieczne mocne pociągnięcie. To normalne, że na końcówce igły lub kremowej osłonie widać kroplę leku.

Nigdy

- nie obracać żółtej nasadki, nie wyginać jej ani nie poruszać nią.
- nie wkładać palca w kremową osłonę.

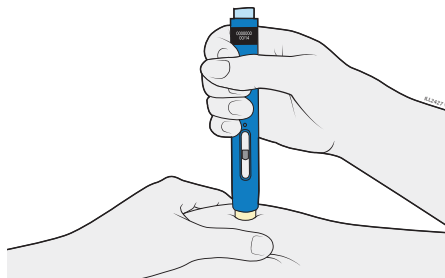


Krok 5: Utworzenie twardej powierzchni do wykonania wstrzyknięcia i umieszczenie na niej wstrzykiwacza.

Ścisnąć skórę, aby utworzyć twardą powierzchnię w miejscu wstrzyknięcia.

Przyłożyć kremową osłonę do skóry.

Trzymać skórę ściśniętą aż do zakończenia wstrzyknięcia. Zwracać uwagę, aby okienko było widoczne. Upewnić się, że automatyczny wstrzykiwacz jest trzymany prostopadle (pod kątem 90 stopni) do miejsca wstrzyknięcia.

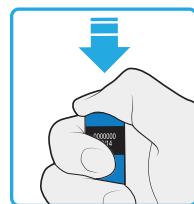
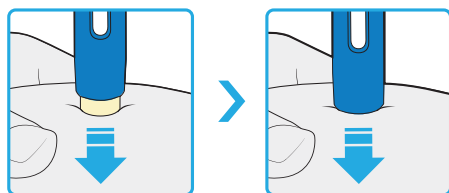


Krok 6: Mocne dociśnięcie wstrzykiwacza do skóry.

Mocno dociskać, aż kremowa osłona przestanie się poruszać. Trzymać dociśnięty, nie puszczać.

Kremowa osłona jest wciskana i odblokowuje jasnoniebieski przycisk uruchamiający.

- Nadal trzymać wstrzykiwacz dociśnięty do skóry i nacisnąć jasnoniebieski przycisk uruchamiający, aby rozpocząć wstrzyknięcie.
- Może być słyszalne lub wyczuwalne kliknięcie. Okienko zmieni kolor na żółty i można teraz puścić jasnoniebieski przycisk uruchamiający.



Krok 7: Dalsze dociskanie wstrzykiwacza do skóry.

Gdy okienko jest całkowicie żółte, wstrzyknięcie jest zakończone. Zakończenie wstrzyknięcia może potrwać do **10 sekund**.

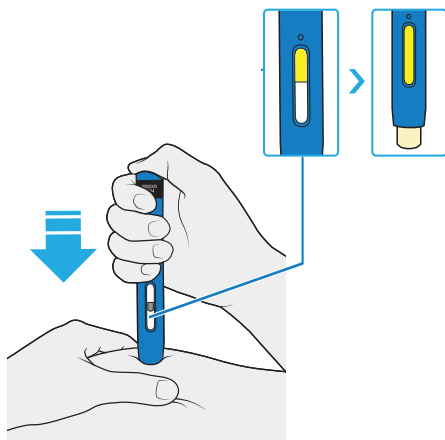
Może być słyszalne lub wyczuwalne kliknięcie.

Zdjąć wstrzykiwacz ze skóry.

Kremowa osłona otacza igłę.

Ważne:

Jeśli wstrzykiwacz będzie zdjęty ze skóry, a okienko nie zmieniło koloru na żółty lub jeśli wygląda, że lek jest nadal wstrzykiwany, oznacza to, że nie wstrzyknięto całej dawki. Należy niezwłocznie skontaktować się z lekarzem lub fachowym personelem medycznym.



Krok 8: Po zakończeniu wstrzyknięcia.

Zużyty wstrzykiwacz i żółtą nasadkę należy natychmiast po użyciu wyrzucić do pojemnika odpornego na przekłucia.

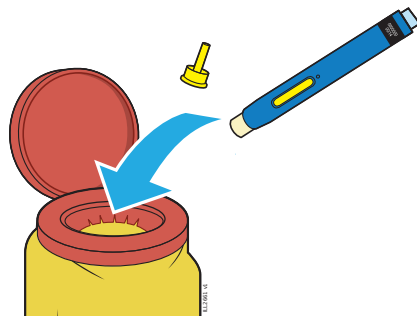
Nie wyrzucać zużytego wstrzykiwacza ani pojemnika odpornego na przekłucia do odpadów domowych ani nie poddawać ich recyklingowi.

Należy porozmawiać z lekarzem lub farmaceutą na temat prawidłowej utylizacji.

Ważne:

Nie używać ponownie zużytego wstrzykiwacza i nie dotykać kremowej osłony.

Pojemnik odporny na przekłucia należy zawsze przechowywać w miejscu niedostępnym dla dzieci.



Krok 9: Sprawdzenie miejsca wstrzyknięcia.

Jeśli z miejsca wstrzyknięcia wycieka trochę krwi, należy uciskać je przez kilka sekund wacikiem lub gazą. **Nigdy** nie należy pocierać miejsca wstrzyknięcia. W razie potrzeby należy przykleić plaster lub założyć mały opatrunek.

Bardziej szczegółowe informacje można znaleźć w ulotce dla pacjenta.