

## AMGEVITA® SureClick® قلم مُعبأ مُسبقًا يُستخدَم مرَّةً واحدةً دليل الحقن الذاتي تحت الجلد



مع القلم المُعبأ مُسبقًا SureClick® يمكنك حقن الدواء AMGEVITA® في المنزل بنفسك.

### تنبه مهم:

استخدم هذا الدواء دائمًا بالضبط كما وضح لك طبيبك أو أخصائي الرعاية الطبية. إذا لم تكن متأكدًا من شيءٍ ما أسأل طبيبك أو الصيدلي.

### قبل الاستخدام يرجى الانتباه للنقاط التالية:

- ✓ لا تقم بعملية الحقن إلا إذا وضح لك الطبيب أو العاملون بالعيادة كيف تقوم بعملية الحقن الذاتي بنفسك.
- ✓ احفظ القلم المُعبأ مُسبقًا في البراد (الثلاجة) عند درجة حرارة من 2 إلى 8 درجات مئوية. لا تُجمِّده.
- ✓ لا تستخدم القلم المُعبأ مُسبقًا إذا سقط على سطح صلب. فقد تكون هناك أجزاء تالفة بالقلم المُعبأ مُسبقًا، وخاصةً إذا كنت غير قادر على تمييز التلفيات.
- ✓ اغسل يديك جيدًا بالماء والصابون.

✓ شريطاً لاصقاً طبيياً  
✓ حاوية مقاومة للتقب

✓ مسحة كحول  
✓ قطعة قطن أو شاش طبي

جَهِّز الأجزاء التالية:  
✓ قلمًا مُعبأ مُسبقًا جديدًا

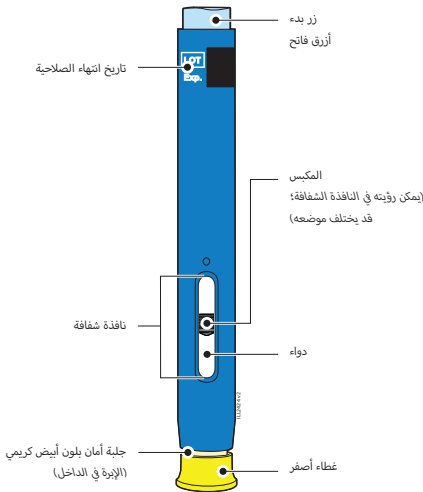
## خطوات حقن مهمة

### الخطوة 1: سحب القلم المُعبأ مُسبقًا AMGEVITA® من العبوة

أخرج القلم المُعبأ مُسبقًا من العبوة بحذر وفي خطٍ مستقيمٍ قبل الحقن بـ 30 دقيقة حتى يصل إلى درجة حرارة الغرفة. لا تضع العبوة الأصلية وبها أقلام AMGEVITA® غير المُستعملة في البراد (الثلاجة) مرةً أخرى.

### تجنب

- إعادة وضع القلم المُعبأ مُسبقًا في البراد (الثلاجة) إذا كان قد وصل بالفعل إلى درجة حرارة الغرفة.
- تدفئة القلم المُعبأ مُسبقًا بالماء الساخن أو في الميكروويف أو من خلال تعريضه لضوء الشمس المباشر.
- رجّ القلم المُعبأ مُسبقًا.
- نزع الغطاء الأصفر من القلم المُعبأ مُسبقًا قبل الاستخدام بوقتٍ طويلٍ جدًا.



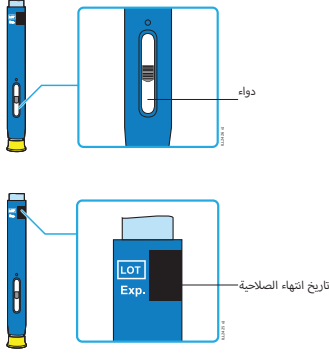
## الخطوة 2: متابعة القلم المُعبأ مُسبقًا AMGEVITA®

تأكد من أن الدواء الظاهر في النافذة الشفافة رائق وأنه عديم اللون أو لونه مائل إلى الصفرة قليلاً. تحقق من تاريخ انتهاء الصلاحية.

### لا تستخدم القلم المُعبأ مُسبقًا في الحالات التالية

- إذا كان الدواء غير صافي أو لونه متغير أو يحتوي على شوائب.
- إذا كان القلم المُعبأ مُسبقًا به شقوق أو أجزاء مكسورة.
- إذا سقط القلم المُعبأ مُسبقًا على سطح صلب.
- إذا كان الغطاء الأصفر غير موجود أو غير مُغلق بإحكام.
- إذا انقضى تاريخ انتهاء الصلاحية المطبوع على الملصق.

في كل هذه الحالات عليك باستخدام قلم مُعبأ مُسبقًا جديد.



## الخطوة 3: تجهيز موضع الحقن وتنظيفه

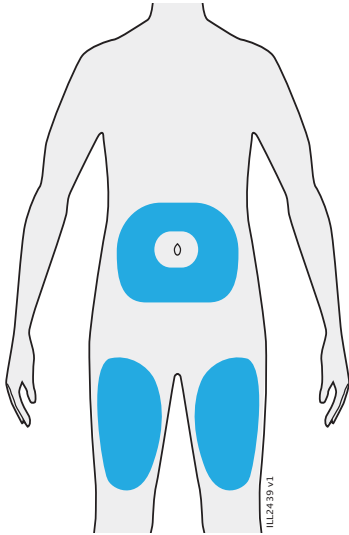
اختر موضع الحقن:

- **البطن** (باستثناء المنطقة المحيطة بالسرة بحوالي 5 سنتيمتر) أو
- **الفخذ**

ظهِر موضع الحقن بمسحة كحول. بمجرد جفاف الجلد أنت أصبحت هكذا جاهزاً للحقن.

### تنبيه مهم:

- تجنب لمس موضع الحقن مرةً أخرى قبل الحقن.
- تأكد أنك لن تحقن في موضع الحقن نفسه الذي استخدمته في المرة السابقة.
- لا تختَر أي مواضع يعاني فيها الجلد من حساسية أو احمرار أو تصلب أو كدمة.
- تجنب الحقن في مواضع بها ندب أو خطوط تمدد.
- إذا كنت تعاني من داء الصدفية تجنب الحقن المباشر في أي مواضع بالجلد متورمة أو سميقة أو بها احمرار أو قشور أو جروح.

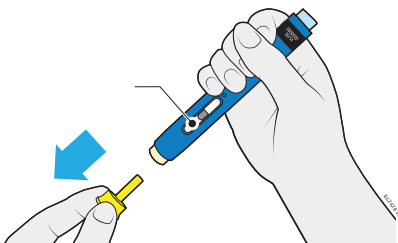


## الخطوة 4: سحب الغطاء الأصفر في خط مستقيم

اسحب الغطاء الأصفر قبل الحقن مباشرةً (بحد أقصى 5 دقائق)، ذلك أن الدواء قد يجف. أمسك القلم المُعبأ مُسبقًا بوضعية تسمح لك برؤية النافذة الشفافة. اسحب الغطاء الأصفر في خط مستقيم. ربما يتعين عليك شُدُّه بإحكام. من الطبيعي أن ترى قطرة دواء على طرف الإبرة أو جلبة الأمان ذات اللون الأبيض الكريمي.

### تجنب

- لف الغطاء الأصفر أو ثنيه أو أرجمته.
- إدخال إصبعك في جلبة الأمان ذات اللون الأبيض الكريمي.

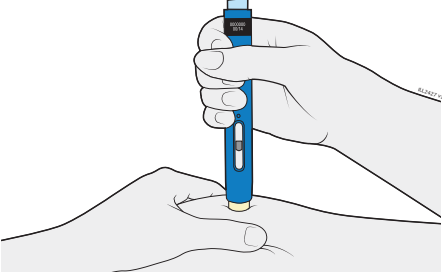


## الخطوة 5: تجهيز سطح صلب للحقن ووضع القلم المُعَبَّأ مُسَبِّقًا

ضم الجلد من أجل إحداث سطح صلب بموضع الحقن.

ضع جلبة الأمان ذات اللون الأبيض الكريمي على الجلد.

استمر في ضم الجلد حتى تنتهي عملية الحقن. احرص على أن تكون النافذة الشفافة مرئية. تأكد من الإمساك بالمحقنة الذاتية رأسياً (بزواوية 90 درجة) على موضع الحقن.

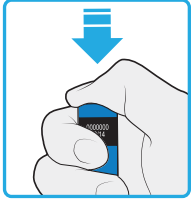
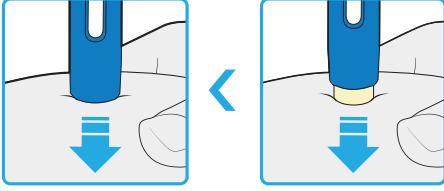


## الخطوة 6: الإمساك بالقلم المُعَبَّأ مُسَبِّقًا بإحكام تجاه الجلد.

اضغط للأسفل بإحكام إلى أن تتوقف جلبة الأمان ذات اللون الأبيض الكريمي عن الحركة. استمر في الضغط إلى الأسفل، لا ترفعه.

سوف تنضغط جلبة الأمان ذات اللون الأبيض الكريمي وتُحرَّر زر البدء الأزرق الفاتح.

- استمر في الإمساك بالقلم المُعَبَّأ مُسَبِّقًا تجاه الجلد واضغط على زر البدء الأزرق الفاتح لبدء الحقن.
- ربما تسمع أو تشعر بصوت طقطقة.
- ستصبح النافذة الشفافة صفراء ويمكنك الآن إطلاق زر البدء الأزرق الفاتح.

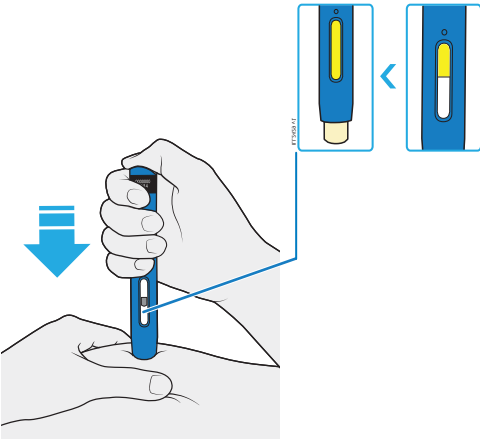


## الخطوة 7: الاستمرار في ضغط القلم المُعَبَّأ مُسَبِّقًا تجاه الجلد

- عندما تصبح النافذة الشفافة صفراء بالكامل تكون عملية الحقن قد انتهت. قد يستغرق الأمر وقتاً يصل إلى **10 ثوانٍ** حتى تنتهي عملية الحقن.
- ربما تسمع أو تشعر بصوت طقطقة.
- اسحب القلم المُعَبَّأ مُسَبِّقًا من جلدك.
- جلبة الأمان ذات اللون الأبيض المائل إلى الصفرة تحيط بالإبرة.

### تنبيه مهم:

إذا سحبت القلم المُعَبَّأ مُسَبِّقًا من الجلد ولم تكن النافذة قد تحولت إلى اللون الأصفر أو بدا وكأن الدواء قيد الحقن فذلك يعني أنك لم تحصل على الجرعة الكاملة. عندئذٍ اتصل فوراً بطبيبك أو أخصائي الرعاية الطبية.

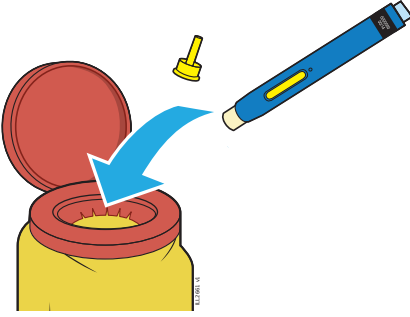


## الخطوة 8: بعد الحقن

تخلص من القلم المُعْبَأ مُسَبِّقًا المُسْتَعْمَل والغطاء الأصفر بعد الاستخدام مباشرةً في حاوية مقاومة للثقب. لا تلقِ القلم المُعْبَأ مُسَبِّقًا المُسْتَعْمَل والحاوية المقاومة للثقب في سلة القمامة المنزلية ولا تُجِد تدويرهما. تحدث مع طبيبك أو الصيدلي بشأن كيفية التخلص من تلك الأشياء بالصورة الصحيحة.

### تنبيه مهم:

لا تستخدم القلم المُعْبَأ مُسَبِّقًا المُسْتَعْمَل مرةً أخرى ولا تلمس جلبة الأمان ذات اللون الأبيض الكريمي. احفظ الحاوية المقاومة للثقب دائماً بعيداً عن تناول الأطفال.



## الخطوة 9: فحص موضع الحقن

في حالة خروج قدر يسير من الدم من موضع الحقن اضغط عليه لبضع ثوانٍ بقطعة قطن أو شاش طبي. لا تحك موضع الحقن **نهاییًا**. ضع عليه شريطاً طبيّاً لاصقاً أو ضمادة صغيرة عند الحاجة.

ستجد معلومات أكثر تفصيلاً في النشرة المرفقة بالعبوة.

**AMGEN**

Care