

AMGEN



Стоковое фото. Постановочная съемка с моделью.

Мой справочник по терапии

Информация о лечении
препаратом AMGEVITA®

Содержание

Что происходит при хронических воспалительных заболеваниях?	6
Адалимумаб: для лечения хронических воспалительных заболеваний.	8
AMGEVITA®. Биоаналог с действующим веществом адалимумаб.	10
Как переносится лечение препаратом AMGEVITA®?	12
Важные указания перед применением препарата AMGEVITA®.	14
Правильное применение препарата AMGEVITA®.	16
Надлежащее хранение препарата AMGEVITA®.	24
Мы рядом с самого начала лечения	26
Глоссарий	28



Стоковое фото. Постановочная съемка с моделью.

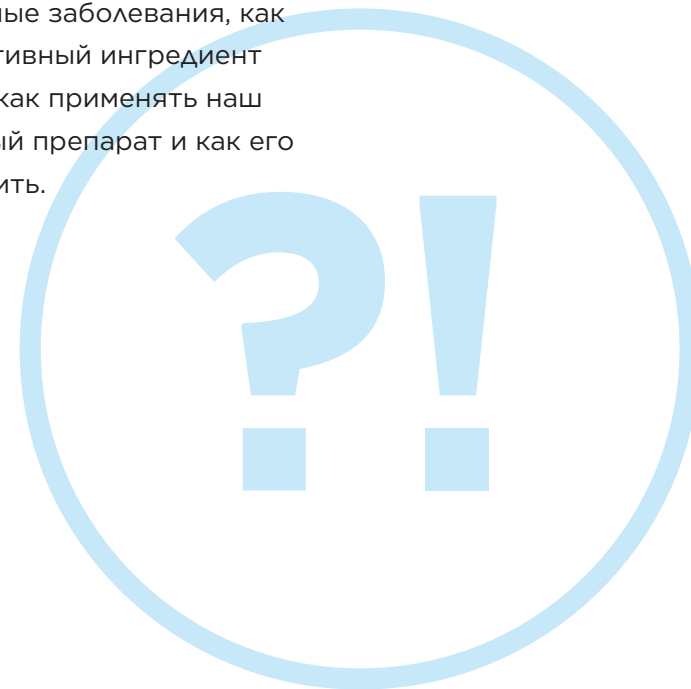
Дорогие читатели,

ваш врач назначил вам лечение препаратом AMGEVITA®. Данный лекарственный препарат на основе действующего вещества адалимумаб служит для целенаправленного лечения и облегчения симптомов при таких хронических воспалительных заболеваниях как, например, ревматоидный артрит, псориаз и болезнь Крона.

В этой брошюре мы хотели бы рассказать вам, что такое хронические воспалительные заболевания, как действует активный ингредиент адалимумаб, как применять наш лекарственный препарат и как его следует хранить.

Прочтите брошюру внимательно, а затем используйте ее как справочник.

В случае любых вопросов главным контактным лицом остается, ваш лечащий врач. В листке-вкладыше, который находится в упаковке вашего лекарственного препарата, содержится вся важная информация о препарате AMGEVITA®.



Что происходит при хронических воспалительных заболеваниях?



Стояновская, фото. Постановочная съемка с моделью.

Воспаление –

обычно это жизненно необходимая защитная функция организма

Когда иммунная система обнаруживает в организме поврежденные клетки или чужеродные компоненты, она начинает борьбу с ними. Причиной тому могут быть возбудители болезней или механические повреждения, а также жара, холод или никотин. Защитная реакция проявляется в виде воспаления. После того, как чужеродные компоненты или поврежденные клетки организма были разрушены или уничтожены, защитная реакция прекращается и воспаление проходит.

Хроническое воспалительное заболевание

В случае хронических воспалительных заболеваний такая естественная защитная реакция больше не прекращается. Иммунная система теперь атакует здоровые ткани собственного организма, вызывая хроническое воспаление, которое больше не проходит.

Возможности лечения

Чтобы уменьшить воспалительную активность, смягчить боли и улучшить самочувствие пациентов, в зависимости от заболевания применяются различные действующие вещества. Комбинация известных и новых базовых препаратов, а также биотехнологических лекарственных препаратов (биопрепаратов) расширили возможности лечения.

Роль сигнальных веществ

Наш организм управляет защитной реакцией иммунной системы с помощью сигнальных веществ (цитокинов). Есть сигнальные вещества, которые вызывают воспаление, участвуют в поддержании воспалительного процесса, и такие, которые приводят к прекращению воспаления. Сигнальное вещество ФНО-альфа является одним из важнейших сигнальных веществ иммунной системы, поддерживающих воспалительный процесс. Тут проявляет свое действие активный ингредиент адалимумаб – он связывается с этим сигнальным веществом и блокирует его. Поэтому его также называют блокатором ФНО-альфа.

Адалимумаб: для лечения хронических воспалительных заболеваний.¹

Что такое адалимумаб?

Адалимумаб – это биопрепарат, который назначают для лечения таких хронических воспалительных заболеваний, как, например, ревматоидный артрит, псориатический артрит, псориаз, болезнь Крона и язвенный колит.

Чем характеризуется такой биопрепарат, как адалимумаб?

Биопрепараты представляют собой сложные лекарственные средства, которые производятся в живых клетках, а их целями являются структуры, вызывающие заболевания. Целевая структура адалимумаба – это особое сигнальное вещество иммунной системы, вызывающее воспалительные процессы, которое необходимо блокировать.

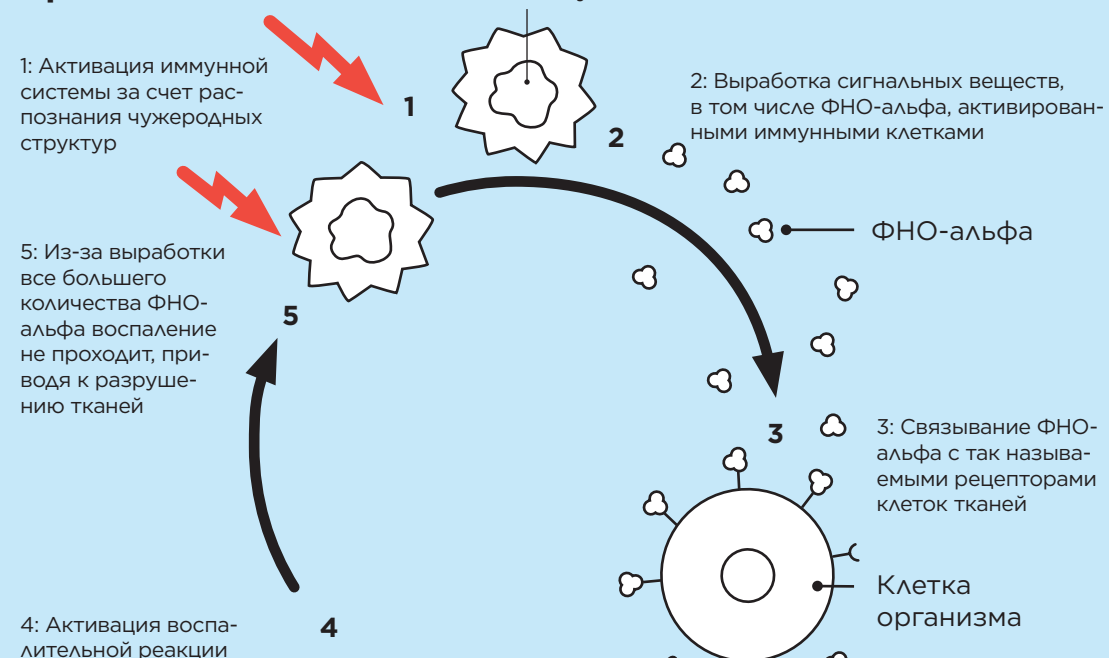
Как действует адалимумаб?

Действующее вещество препарата AMGEVITA®, адалимумаб, представляет собой человеческое моноклональное антитело. Моноклональные антитела – это белки, которые связываются с определенной целью. Целью адалимумаба является белок фактор некроза опухоли альфа (ФНО-альфа). ФНО-альфа участвует в защитных реакциях организма. В случае перечисленных выше заболеваний уровень ФНО-альфа повышен.

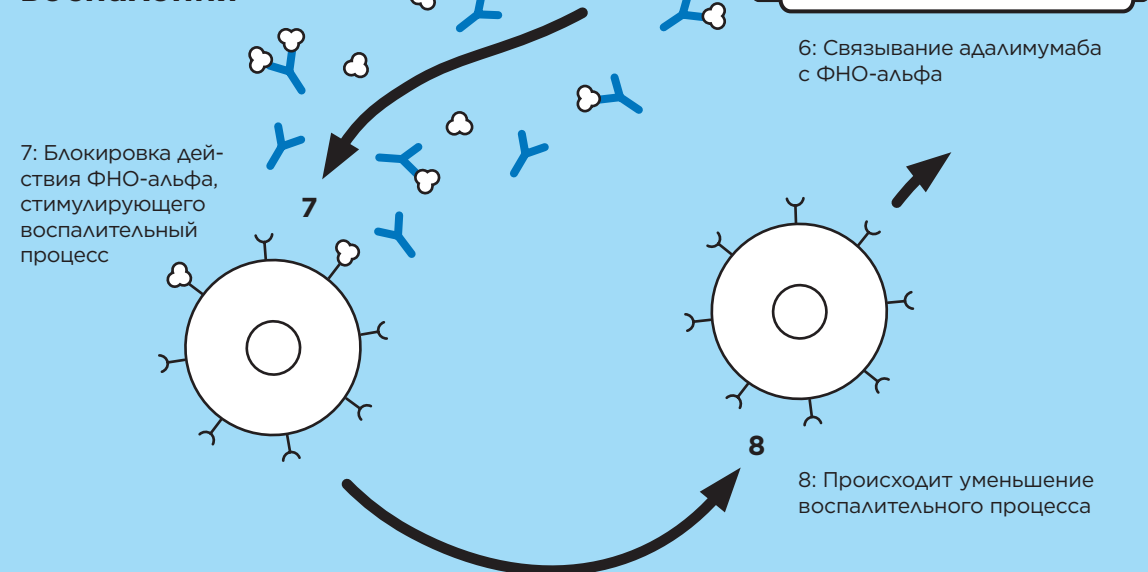
При связывании с ФНО-альфа AMGEVITA® блокирует его, уменьшая, таким образом, воспалительные процессы, вызываемые этими заболеваниями.¹

¹ AMGEVITA® одобрен для лечения ревматоидного артрита у взрослых, ювенильного идиопатического артрита у взрослых, детей и подростков, аксиального спондилоартрита с подтверждением анкилозирующего спондилита на основе рентгеновского снимка или без него у взрослых, псориаза у взрослых, псориатического артрита у взрослых, бляшечного псориаза у детей и подростков, гнойного гидраденита (*Acne inversa*) у взрослых и подростков, болезни Крона у взрослых, детей и подростков, язвенного колита у взрослых, а также увеита у взрослых, детей и подростков.

Хроническое воспаление



Адалимумаб разрывает замкнутый круг хронического воспаления



AMGEVITA®.

Биоаналог с действующим веществом адалимумаб.



Стоковое фото. Постановочная съемка с моделью.

Что такое биоаналог?

Биоаналог – это лекарственный препарат, полученный с помощью биотехнологических методов (био-препарат). По структуре он очень похож на оригинальный лекарственный препарат (эталонный препарат) и соответствует ему по своему действию и безопасности. Разработка и производство биоаналогов также сложны, как и в случае эталонных препаратов.

Механизм действия, подтвержденный исследованиями

Исследования препарата AMGEVITA® проводили по всему миру с участием тысяч пациентов. Результаты исследований показали, что препарат так же эффективен и хорошо переносится, как и оригинальный лекарственный препарат адалимумаб.

AMGEVITA® – это лекарственный препарат, действие которого направлено на сокращение воспалительного процесса.

Он применяется при лечении следующих заболеваний:

Воспалительные заболевания ревматического характера

- Ревматоидный артрит у взрослых
- Ювенильный идиопатический артрит у взрослых, детей и подростков
 - полиартикулярный ювенильный идиопатический артрит от 2 лет
 - энтезит-ассоциированный артрит от 6 лет
- Аксиальный спондилоартрит у взрослых
 - анкилозирующий спондилит (АС)
 - аксиальный спондилоартрит без подтвержденного АС на основе рентгеновского снимка
- Псориатический артрит у взрослых

Хронические воспалительные заболевания кожи

- Бляшечный псориаз у взрослых, детей и подростков от 4 лет
- Гнойный гидраденит (*Acne inversa*) у взрослых и подростков от 12 лет

Хронические воспалительные заболевания кишечника

- Болезнь Крона у взрослых, детей и подростков от 6 лет
- Язвенный колит у взрослых и детей от 6 лет

Хронические воспалительные заболевания глаз

- Увеит у взрослых, детей и подростков от 2 лет



Стоковое фото. Постановочная съемка с модели.

Как переносится лечение препаратом AMGEVITA®?

Как и все лекарственные средства, данный препарат может обладать побочными действиями, но они возникают не у каждого. Большинство побочных действий имеют легкую или среднюю степень тяжести. Некоторые из них могут носить серьезный характер и требовать лечения. Побочные действия могут появляться в течение как минимум четырех месяцев после последнего введения препарата AMGEVITA®.

Важная информация о лечении лекарственным препаратом AMGEVITA® и о возможных побочных действиях представлена на листке-вкладыше, вложенном в упаковку препарата.

Во время лечения Вам следует:

- сообщать вашему врачу о том, как лекарственный препарат действует на Вас.
- незамедлительно связаться с вашим врачом, если у Вас появятся какие-либо побочные действия.

В случае возникновения побочных действий Ваш врач принимает решение о том, следует ли Вам продолжать применять AMGEVITA®.

Указания о том, куда сообщать о побочных действиях, представлены далее.

Проинформируйте своего врача обо всех новых недомоганиях, появившихся у Вас, о новых лекарственных препаратах, которые Вы принимаете (в том числе о препаратах, отпускаемых по рецепту и без него, вакцинации, витаминах и пищевых добавках), а также обо всех видах хирургических вмешательств, лечении зубов или операциях.

Если Вы заметили появление у себя побочных действий, обратитесь к своему **врачу, фармацевту или другим медицинским работникам**. Это касается также тех побочных действий, которые не указаны в листке-вкладыше.

Вы также можете сообщать о побочных действиях непосредственно в **Федеральный институт вакцин и биомедицинских лекарственных средств**,
Институт имени Пауля Эрлиха
Paul-Ehrlich-Str. 51-59, 63225 Langen
Тел.: +49 (0)6103 77 0, факс: +49 (0)6103 77 1234
Интернет: www.pei.de

Кроме того, о побочных действиях можно сообщать в компанию **Amgen GmbH**, в отдел, отвечающий за безопасность лекарственных средств:
Тел.: 0800 264 36 58, эл. почта: eudemicalsafety@amgen.com

Важные указания перед применением препарата AMGEVITA®.



Стоковое фото. Постановочная съемка с моделью.

Предназначен только для Вас

Данный лекарственный препарат назначен лично Вам. Не передавайте его другим лицам. Это может нанести им вред, даже если у них такие же признаки заболевания, как и у Вас.

Вам нельзя применять препарат AMGEVITA®, если у Вас:

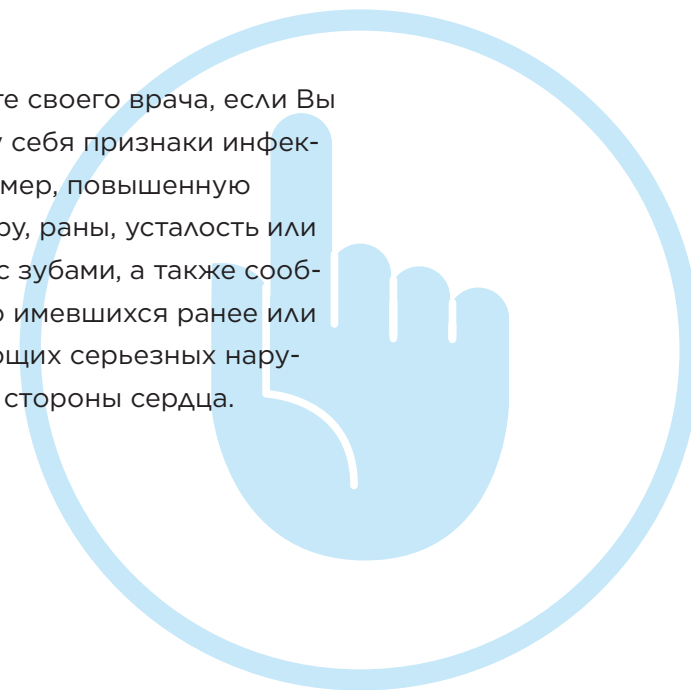
- есть аллергия на действующее вещество адалимумаб или на один из других компонентов этого лекарственного препарата,
- активная стадия туберкулеза или другого тяжелого инфекционного заболевания,
- имеется сердечная недостаточность умеренной или тяжелой степени.

Оповестите своего врача, если Вы заметили у себя признаки инфекции, например, повышенную температуру, раны, усталость или проблемы с зубами, а также сообщите ему о имевшихся ранее или существующих серьезных нарушениях со стороны сердца.

Подробный список предупреждений и мер предосторожности представлен в листке-вкладыше, прилагающемся к препарату AMGEVITA®.

Всегда имейте при себе карточку пациента

Помимо данной брошюры Ваш врач передал Вам карточку пациента, в которой содержится важная информация по безопасности. Пусть эта карточка пациента всегда будет при Вас. Если у Вас появятся дальнейшие вопросы, обращайтесь к своему врачу или фармацевту.



Правильное применение препарата AMGEVITA®.

Введение первой инъекции лекарственного препарата производится под наблюдением обученного медицинского персонала. Препарат AMGEVITA® вводится с помощью готовой к применению шприц-ручки SureClick® – вспомогательного устройства одноразового применения. Помимо шприц-ручки SureClick® препарат AMGEVITA® можно приобрести в готовом к применению шприце.

С правой стороны Вы видите краткую инструкцию для самостоятельного проведения инъекции. Более подробные указания представлены в листке-вкладыше, который поставляется вместе с лекарственным препаратом. В случае любых сомнений обратитесь к своему врачу или медицинскому персоналу.

Ознакомьтесь со следующей важной информацией, прежде чем начать применение шприц-ручки AMGEVITA®:

- Важно, чтобы Вы не пытались самостоятельно выполнить инъекцию, пока полностью не прочтете и не уясните для себя данную инструкцию, и пока Ваш врач или медицинские работники не продемонстрируют Вам, как выполнять инъекцию.
- Не используйте готовую шприц-ручку AMGEVITA® после ее падения на твердую поверхность. Части шприц-ручки AMGEVITA® могут быть повреждены, даже если визуально незаметно каких-либо повреждений. Используйте новую готовую шприц-ручку AMGEVITA®.

Срок годности

Голубая пусковая кнопка

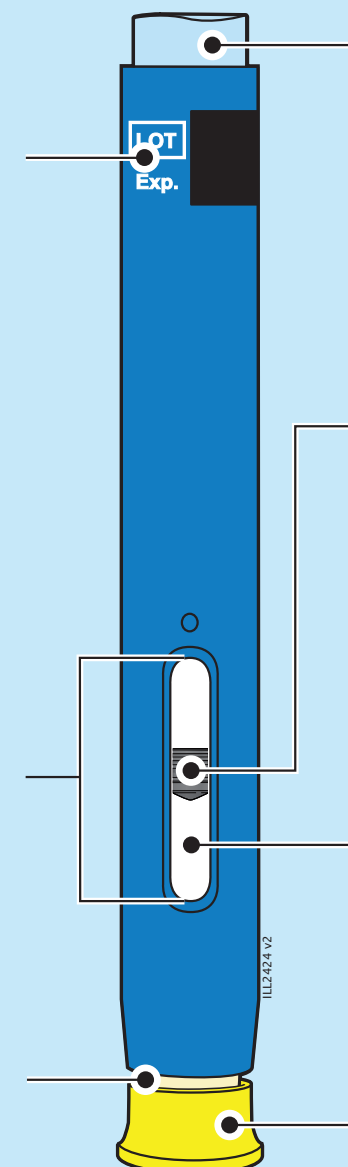
Поршень (может быть виден в контрольном окошке; положение может быть различным)

Контрольное окошко

Лекарственный препарат

Защитный экран бежевого цвета (внутри находится игла)

Желтый колпачок



Шаг 1

Извлеките готовую к применению шприц-ручку AMGEVITA® из упаковки

Осторожно, прямым движением, извлеките шприц-ручку из коробки за 30 минут до инъекции, чтобы она нагрелась до комнатной температуры. Оригинальную упаковку с неиспользованными шприцами-ручками AMGEVITA® поставьте обратно в холодильник.

Никогда:

- не кладите шприц-ручку обратно в холодильник, как только она достигла комнатной температуры
- не пытайтесь нагреть шприц-ручку с помощью источников тепла, таких как горячая вода или микроволновая печь
- не встряхивайте шприц-ручку
- не снимайте сразу же желтый колпачок со шприца-ручки

Шаг 2

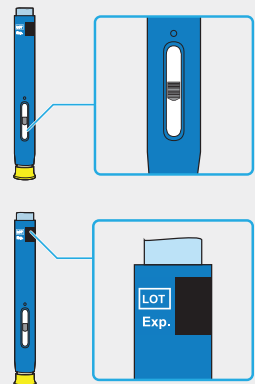
Проверьте шприц-ручку AMGEVITA®

Проконтролируйте лекарственное средство. Оно должно быть прозрачным, а его оттенок варьировать от бесцветного до слегка желтоватого.

Проверьте срок годности (EXP) и проверьте, нет ли повреждений на шприц-ручке.

Не используйте шприц-ручку, если:

- препарат выглядит мутным, изменил свой цвет или в нем имеется осадок в виде хлопьев или частиц.
- на шприц-ручке имеются повреждения или какие-либо ее компоненты сломаны.
- имело место падение на твердую поверхность.
- желтый колпачок отсутствует или ненадежно закреплен.
- истек срок годности, указанный на этикетке.

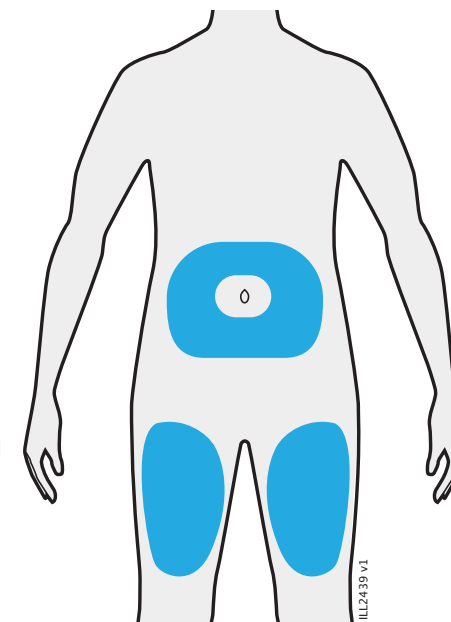


Шаг 3

Подготовьте и продезинфицируйте место инъекции

Выберите место инъекции:

- **Верхняя часть бедра**
или
- **Живот** (за исключением области около 5 сантиметров вокруг пупка)



Тщательно помойте руки водой с мылом. Проздезинфицируйте место инъекции при помощи пропитанного спиртом тампона. Как только высохнет кожа, можно делать инъекцию.

Важно:

- **Не** прикасайтесь к месту инъекции до проведения инъекции.
- Убедитесь, что вы используете для инъекции не то же самое место, что и во время выполнения прошлой инъекции.
- Избегайте участков, в которых кожа особенно чувствительна, имеет покраснения либо затвердения или кровоподтеки. Не выполняйте инъекции в области рубцов или растяжек.
- Пациентам с псориазом следует избегать инъекций непосредственно в отекшие, утолщенные, покрасневшие или шелушащиеся участки кожи или в очаги поражения.

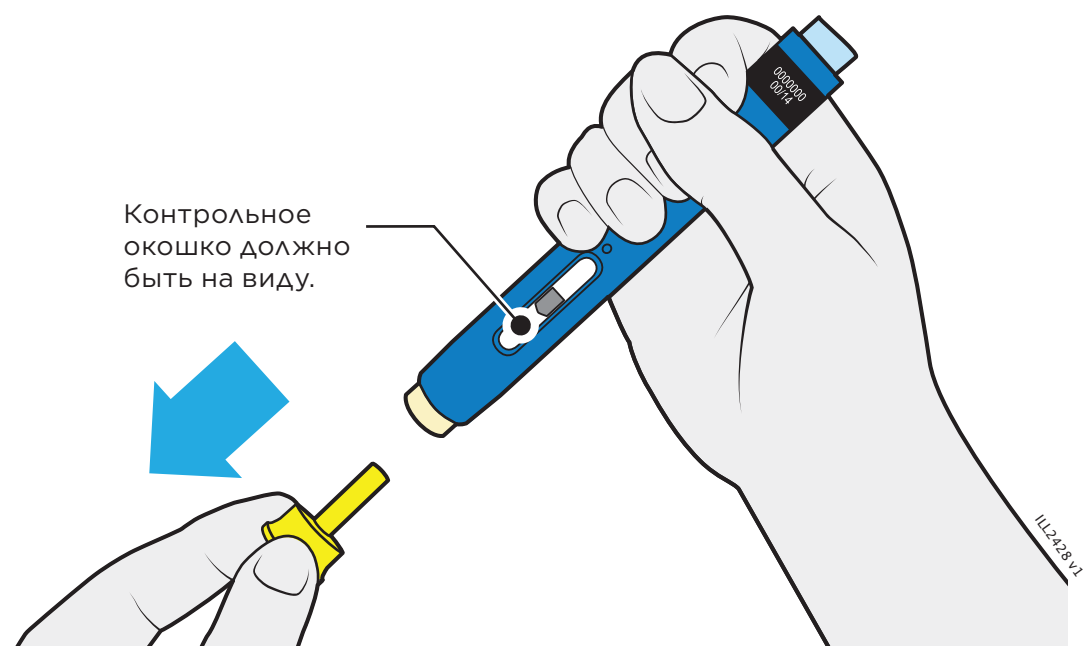
Шаг 4

Снимите желтый колпачок

Снимите желтый колпачок непосредственно (не более чем за 5 минут) перед проведением инъекции, поскольку лекарственный препарат может высохнуть. Держите шприц-ручку так, чтобы видеть контрольное окошко. Снимите желтый колпачок, потянув его ровным движением по направлению от шприц-ручки. Возможно, для этого потребуется усилие. На кончике иглы или на защитном экране бежевого цвета может появиться капля препарата, что считается нормальным явлением.

Никогда:

- не поворачивайте, не сгибайте и не шатайте желтый колпачок
- не надевайте желтый колпачок на шприц-ручку снова
- не засовывайте палец внутрь защитного экрана бежевого цвета



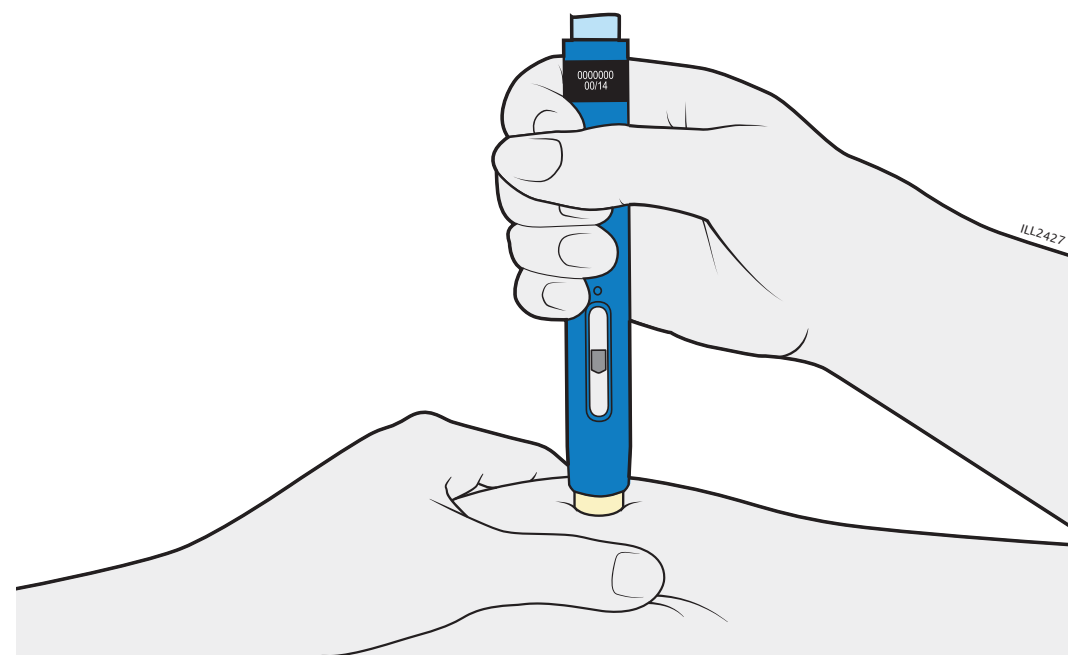
Шаг 5

Создайте твердую поверхность для инъекции и установите на нее шприц-ручку

Воспользуйтесь следующим способом:

Сформируйте кожную складку между большим и указательным пальцами руки таким образом, чтобы образовался участок кожи шириной около 5 сантиметров.

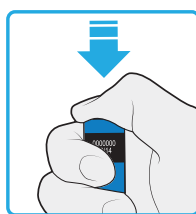
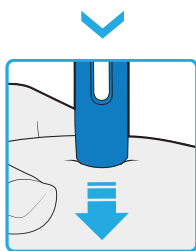
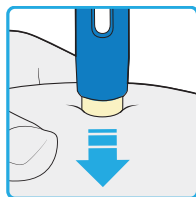
Установите защитный экран бежевого цвета на поверхность кожи. Удерживайте кожу собранной в складку до завершения инъекции. Следите за тем, чтобы контрольное окошко было в поле видимости. Убедитесь, что вы держите шприц-ручку вертикально (под углом 90 градусов) к поверхности кожи в месте инъекции.



Шаг 6

Зафиксируйте шприц-ручку

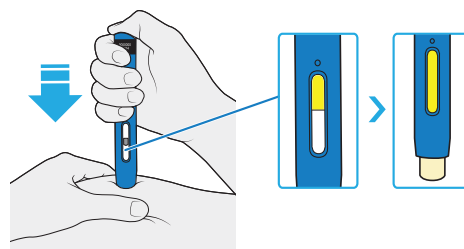
- Плотно придавливайте шприц-ручку к коже, пока защитный экран бежевого цвета не перестанет двигаться.
 - Вам необходимо полностью вдавить его в кожу и не отпускать.
 - За счет вдавливания защитного экрана бежевого цвета произойдет разблокирование пусковой кнопки.
 - Продолжая придавливать шприц-ручку к коже, нажмите на голубую пусковую кнопку, чтобы начать инъекцию.
-
- При этом вы, возможно, услышите или почувствуете щелчок. Когда контрольное окошко окрасится в желтый цвет, вы можете отпустить пусковую кнопку.



Шаг 7

Продолжайте вдавливать шприц-ручку в кожу

При этом вы, возможно, услышите или почувствуете щелчок. Контрольное окошко полностью окрасится в желтый цвет, когда инъекция завершится. Процесс выполнения инъекции может занять до 15 секунд. Возможно, вы услышите второй щелчок. Теперь вы можете убрать шприц-ручку с кожи, защитный экран бежевого цвета закроет иглу.



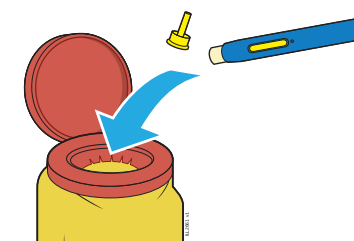
Важно:

Если вы убрали шприц-ручку с кожи, а контрольное окошко не окрасилось в желтый цвет, или же вы чувствуете, что препарат продолжает выдвигаться, это означает, что вы не получили полную дозу. Незамедлительно свяжитесь со своим врачом или медицинским работником.

Шаг 9

После выполнения инъекции

Утилизируйте использованную шприц-ручку и желтый колпачок сразу же после применения в непрокальваемом контейнере. Использованные шприцы-ручки нельзя выбрасывать вместе с бытовыми отходами. Осведомитесь у вашего врача или фармацевта о надлежащей утилизации.



Важно:

Не применяйте уже использованную шприц-ручку повторно и не прикасайтесь к защитному экрану бежевого цвета. Храните непрокальваемый контейнер в недоступном для детей месте.

Шаг 10

Проконтролируйте место инъекции

В случае появления крови в месте инъекции прижмите к нему ватный тампон или бинт на несколько секунд.

Не трите место инъекции. При необходимости наклейте пластырь.



Надлежащее хранение препарата AMGEVITA®.

Храните препарат AMGEVITA® в оригинальной упаковке в холодильнике, чтобы защитить его от попадания света. В целях надежного хранения вашего лекарственного препарата соблюдайте следующие указания:

- Храните его, как и все лекарственные средства, в недоступном для детей месте.
- Всегда храните AMGEVITA® в защитной оригинальной упаковке.
- Храните лекарственный препарат в холодильнике при температуре 2-8 °С.
- НЕ подвергайте AMGEVITA® воздействию чрезмерно высоких или низких температур.
- Не замораживайте лекарственный препарат.
- Не подвергайте AMGEVITA® воздействию прямого солнечного света.

В дороге и во время путешествий

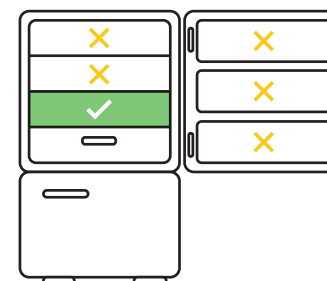
Вы можете хранить отдельную шприц-ручку AMGEVITA® или отдельный готовый к применению шприц при не более 25 °С в защищенном от попадания света месте в течение вплоть до 14 дней.

- Не кладите готовые шприц-ручки или шприцы снова в холодильник, после того как они достигли комнатной температуры.
- Утилизируйте готовые шприц-ручки или шприцы, если они хранились при комнатной температуре более 14 дней.

Для транспортировки хорошо подходят специальные термосумки. Вы можете приобрести их, например, в вашей аптеке или заказать, воспользовавшись сервисной программой AmgenCare. Более подробная информация об AmgenCare представлена на следующей странице.

Лучшее место хранения

В холодильнике есть более холодные и более теплые зоны. Разместите Ваш лекарственный препарат в центральной части холодильника. Обычно здесь поддерживается особенно равномерная температура, от 2 до 8 °С.



Правильно: в средней части холодильника поддерживается равномерная температура 2-8 °С.

Слишком холодно: у стенки холодильника возможно замораживание препарата AMGEVITA®.

Слишком тепло: в дверке холодильника происходит сильное колебание температуры.



Храните лекарственный препарат в холодильнике при температуре 2-8 °С.








Всегда храните AMGEVITA® в защитной оригинальной упаковке.

Мы рядом с самого начала лечения



Компания Amgen предоставляет сервис AmgenCare с очень **всесторонней и бесплатной программой** поддержки во время лечения, поскольку хронические заболевания представляют собой настоящее испытание для души и тела. Приятно осознавать, что существует множество хороших лекарств, и что больные также могут поделиться своими вопросами, тревогами и нуждами. Такой комплексный подход очень важен для компании Amgen.

 Консультации по вопросам питания	 Горячая линия службы поддержки	 Путешествия
 Веб-сайт AmgenCare	 Ваша личная консультация по вопросам здоровья	 Информация о заболеваниях
 Борьба со стрессом	 Информация о социальном законодательстве	 Отказ от курения

С этими и другими материалами можно ознакомиться, перейдя по ссылке:

www.amgencare.de/servicematerial



Особенностью сервиса AmgenCare является то, что Вы можете получить личную консультацию по вопросам здоровья полностью в соответствии с Вашими потребностями. Сервис AmgenCare – ваш личный спутник во всех вопросах, связанных с преодолением Вашего заболевания и применением лекарственных препаратов компании Amgen.

Попробуйте AmgenCare без принятия каких-либо обязательств, а затем решите, предоставляет ли этот сервис необходимую для Вас поддержку.



Для этого отсканируйте QR-код или позвоните по телефону 0800 118 81 18 с 8:00 до 20:00. **Дополнительная информация представлена на сайте www.amgencare.de**

Для предоставления сервиса AmgenCare компания Amgen вступила в сотрудничество с компанией **Sanvartis GmbH**, одним из крупнейших поставщиков медицинских услуг в Германии. Сама компания Amgen не получает от Вас никаких персональных данных.



Консультации на AmgenCare на данный момент предоставляются только на немецком языке.

Глоссарий

Адалимуаб

Это название действующего вещества препарата AMGEVITA®. Адалимуаб – это *антитело*, связывающееся с сигнальным веществом *ФНО-альфа*. За счет связывания происходит блокировка *ФНО-альфа*, стимулирующего воспалительный процесс.

Анкилозирующий спондилит (АС)

См. *болезнь Бехтерева*

Антитела

Белковые вещества (*белки*), вырабатываемые иммунной системой после контакта *организма* с возбудителями заболеваний. Антитела связываются с чужеродными веществами и помогают обезвредить их. Они представляют собой, таким образом, важнейшую часть защитной системы организма. Этот принцип действия заложен в антитела, полученные биотехнологическими методами, в качестве лекарственных препаратов.

Аксиальный спондилоартрит

Хроническое воспалительное заболевание ревматического характера, сопровождающееся воспалительным поражением позвоночника. Если воспалительный процесс прогрессирует (и имеются окостенения), так что это становится заметно на рентгеновских снимках, то используется термин *«анкилозирующий спондилит»*, более известный как *«болезнь Бехтерева»*.

Белок

Белки образованы аминокислотами и являются основными компонентами каждой клетки. Они придают структуру клетке и, таким образом, всему организму, образуя, например, мышцы, волосы, кожу и головной мозг. Они выполняют функции инструментов и переносят, к примеру, кислород в крови (гемоглобин) или иницируют химические реакции. В качестве *антител* они защищают от инфекций.

Биопрепарат

Вещество, полученное из живого организма или вырабатываемое им, использующееся для диагностики, профилактики или лечения заболеваний. К простым биопрепаратам относятся, например, инсулин и гормоны роста, тогда как *антитела* устроены намного сложнее и имеют больший размер.

Биоаналог

Биотехнологический лекарственный препарат, имеющий подтвержденную высокую степень структурного сходства и эквивалентности по эффективности и безопасности с уже одобренным к применению *биопрепаратом* (эталонный препарат).

Болезнь Крона

Неизлечимое воспалительное заболевание всего желудочно-кишечного тракта – от полости рта до ануса, имеющее циклическое течение. В отличие от *язвенного колита* его распространение не является продолжительным, однако оно поражает все слои стенки кишечника (а не только слизистую оболочку), что может приводить к образованию свищей. Причина возникновения неизвестна.

Болезнь Бехтерева

Синоним: *анкилозирующий спондилит*. *Хроническое воспалительное заболевание*, поражающее суставы позвоночника и распространяющееся из крестцовой области. Со временем происходит окостенение позвоночника с утратой подвижности, сопровождающееся болезненным ограничением движений и дыхания.

Гнойный гидраденит (Acne inversa)

Хроническое воспаление корней волос (волосяных фолликулов) и сальных желез, которое обычно локализуется в подмышечной впадине, в области паха и половых органов. Сопровождается периодическим образованием болезненных абсцессов и свищей.

Иммунная система

Собственная защитная система организма для борьбы с возбудителями заболеваний, вредными веществами или раздражителями, а также с нарушением функций клеток организма. В нее входят клетки крови, ткани и органы, участвующие в защите организма от инфекций. Их задача состоит в том, чтобы за счет борьбы с вредными раздражителями, веществами и патогенными микроорганизмами сохранить собственную структуру организма. К иммунной системе относятся также *антитела* и *сигнальные вещества*, участвующие в иммунной реакции.

Полиартикулярный ювенильный идиопатический артрит (ЮИА)

Синоним: ювенильный хронический артрит (ЮХА). Хроническое воспаление многих суставов с циклическим течением, возникающее в возрасте до 16 лет и продолжающееся не менее 6 недель. *Энтезит-ассоциированный артрит*, *ревматоидный артрит* и *псориатический артрит*, возникающие в детском возрасте, относятся к этой категории воспалительных заболеваний суставов.

Псориаз

Синоним: чешуйчатый лишай. Хроническое, воспалительное, неинфекционное заболевание кожи, характеризующееся покраснением кожи и образованием серебристых чешуек. Имеет циклическое течение и не поддается лечению. Причина возникновения полностью не выяснена, но в нем задействован наследственный компонент. В основном поражаются разгибательные стороны рук и ног, ладони и подошвы ног, а также спина, часто кожа головы, а иногда – и суставы.

Псориатический артрит

Ревматическое аутоиммунное заболевание, которое в первую очередь поражает клетки сухожилий и суставов, а также кожу, ногти и – в редких случаях – внутренние органы за счет выработки сигнальных веществ, способствующих развитию воспаления. Это приводит к длительным воспалительным процессам, которые могут вызывать боли и повреждения.

Ревматоидный артрит

В разговорной речи: ревматизм. Хроническое воспалительное *системное заболевание* с болевыми ощущениями, характеризующееся прогрессирующим разрушением суставов и деформацией пораженных конечностей вплоть до инвалидности. Оно может поражать и другие органы, например, сердце или сосуды. Точные причины возникновения этого неизлечимого заболевания по большей степени неизвестны. Терапия включает различные лекарственные препараты, физиотерапию и обезболивающие меры.

Сигнальные вещества

Химические вещества в организме, которые служат для передачи сигналов и обмена информацией между клетками организмов. К ним относятся, к примеру, адреналин или серотонин, а также *ФНО-альфа*, поддерживающий воспалительные процессы.

Системное заболевание

Заболевание, не ограничивающееся локально, а поражающее всю систему органов (например, *ревматоидный артрит*) или оказывающее воздействие на весь организм в целом (например, диабет).

Туберкулез (ТБ)

Инфекционное заболевание легких, вызываемое бактериями и подлежащее регистрации, которое может затрагивать и другие органы. При хорошем иммунитете вдыхаемые бактерии после инфекции могут быть «замурованы» в так называемую гранулема в легких, что обеспечивает их сдерживание. Через много лет, когда состояние иммунитета ухудшится, возможна их повторная активация.

Увеит

Воспаление структур средней оболочки глаза (состоящей из сосудистой оболочки, радужной оболочки и так называемого ресничного тела, кругообразной структуры, служащей для подвешивания и расположенной вокруг радужки глаза).

ФНО-альфа

Сигнальное вещество *иммунной системы*, имеющее множество функций: оно задействовано в воспалительных процессах и активирует другие *сигнальные вещества*.

Хроническое воспаление

Воспаление – это мера, предпринимаемая организмом, чтобы избавиться от вредных раздражителей и восстановить поврежденные ткани. Оно может быть вызвано, например, болезнетворными бактериями или механическими повреждениями, жарой, холодом или даже никотином. Хроническое (т. е. длительное) воспаление возникает, если с вредным раздражителем невозможно бороться, или если воспалительный процесс направлен против собственных структур организма. В таком случае воспаление не проходит, но может привести к повреждению других тканей и нанести дальнейший вред.

Энтезит-ассоциированный артрит

Субформа *ювенильного идиопатического артрита*. Это болезненное воспаление поражает суставы и места крепления сухожилий к кости (обычно ахиллово сухожилие). 75% пациентов – мужчины.

Язвенный колит

Хроническое, продолжительное воспаление исключительно прямой и толстой кишки, в основном имеющее циклическое течение. На слизистой оболочке кишечника образуются язвы, возникает болезненная диарея с примесью крови и слизи. Причина заболевания по большей степени неизвестна.

Amgen GmbH

Рисштрассе 24, 80992 Мюнхен

Тел.: (089) 14 90 96-0

Факс: (089) 14 90 96-2000

© 2024 Amgen Inc.

Все права сохранены.

Горячая линия MedInfo
0800 264 36 44

Запросы на медицинскую и научную продукцию
Пн-Пт с 8:00 до 18:00 часов или
в Интернете: medinfo.amgen.de

