

Instrucciones para autoinyección subcutánea

Jeringa precargada de un solo uso AMGEVITA®

Con la jeringa precargada AMGEVITA® puede inyectarse en su casa su dosis de AMGEVITA®.

Importante:

Use siempre este medicamento exactamente como su médico o farmacéutico se lo indique. Consulte su médico o farmacéutico si no está seguro.

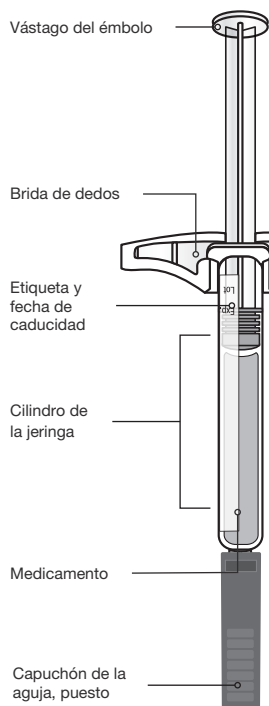
Antes del uso, tenga en cuenta lo siguiente:

- ✓ Realice la inyección solo si su médico o el personal de su consulta ya le han enseñado cómo realizar la autoinyección.
- ✓ Almacene la jeringa precargada AMGEVITA® en el frigorífico entre 2 y 8 °C.
- ✓ No utilice la jeringa precargada AMGEVITA® si ha caído sobre una superficie dura. Algunas partes de la jeringa precargada AMGEVITA® pueden estar dañadas, incluso si no puede detectar ningún defecto.
- ✓ Lávese las manos a fondo con agua y jabón.

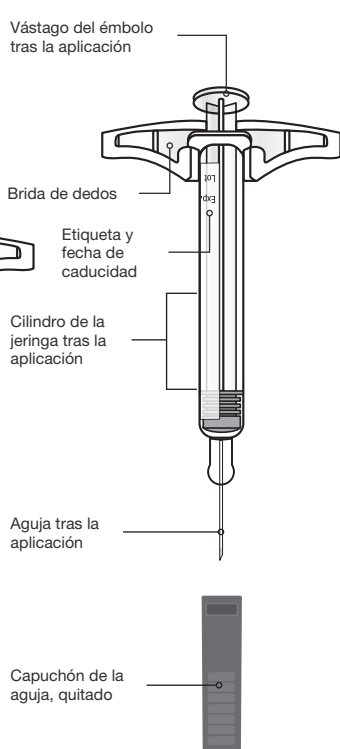
Prepare lo siguiente:

- ✓ una nueva jeringa precargada
- ✓ paño con alcohol
- ✓ algodón o gasa
- ✓ apósito
- ✓ recipiente a prueba de perforación

Antes de la aplicación

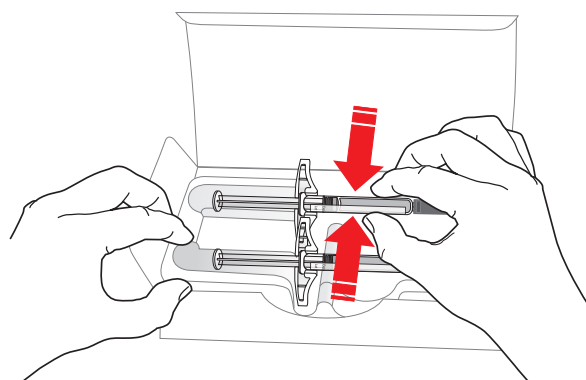


Después de la aplicación



Importante: La aguja está en el interior.

Paso 1: saque la jeringa precargada AMGEVITA® del embalaje



Saque con cuidado la jeringa precargada de la caja unos 15 a 30 minutos antes de la inyección para que pueda calentarse hasta la temperatura ambiente. Para esto, sujete la jeringa por el cilindro de la jeringa.

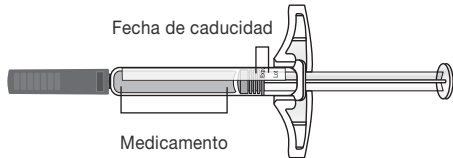
Guarde el embalaje original con jeringas sin utilizar en el frigorífico.

Nunca

- sujete la jeringa precargada por el émbolo o por el capuchón.
- vuelva a guardar la jeringa precargada en la nevera si ha alcanzado ya la temperatura ambiente.
- intente calentar la jeringa precargada con una fuente de calor, como por ejemplo agua caliente o un microondas.
- sacuda la jeringa precargada.
- retire la brida de dedos, es parte de la jeringa.
- exponga la jeringa precargada a la luz solar directa.
- saque el capuchón de la aguja antes de estar listo para la inyección.

Importante: sujete siempre la jeringa por el cilindro de la jeringa.

Paso 2: compruebe el estado de la jeringa precargada AMGEVITA®



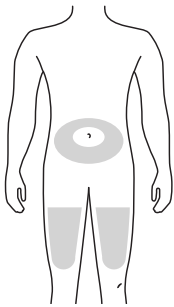
Asegúrese de que el medicamento en el cilindro de la jeringa sea transparente e incoloro o ligeramente amarillento. Verifique la fecha de caducidad. Sostenga siempre la jeringa por el cilindro.

Nunca utilice la jeringa precargada en estos casos:

- el medicamento está turbio o descolorido o contiene flóculos o partículas.
- cuando algunas partes parecen agrietadas o rotas.
- el capuchón no está presente o no está fijado correctamente.
- se ha sobrepasado la fecha de caducidad impresa en la etiqueta.

Utilice siempre una jeringa nueva.

Paso 3: prepare y limpie el lugar en el que se va a realizar la inyección



Seleccione su lugar de inyección:

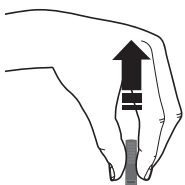
- abdomen (excepto un área de unos 5 centímetros alrededor del ombligo)
- o
- muslo

Desinfecte el lugar de la inyección con un paño con alcohol. Una vez que la piel esté seca, estará lista para la inyección.

Importante:

- Intente no tocar el lugar de la inyección de nuevo antes de la inyección.
- Asegúrese de no elegir exactamente el mismo lugar de inyección que utilizó la última vez.
- No seleccione áreas donde la piel sea sensible, esté lesionada, enrojecida o endurecida - intente no inyectar en áreas con cicatrices o estrías.
- Si tiene psoriasis, debe intentar no inyectarse directamente en la piel o en heridas levantadas, engrosadas, enrojecidas o escamosas.

Paso 4: saque el capuchón de la aguja



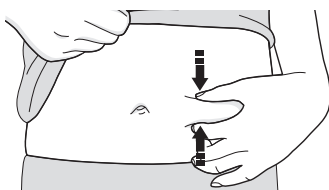
Cuando esté preparado para la inyección, tire suavemente del capuchón de la aguja de forma recta y hacia fuera del cuerpo. Es normal que haya una gota del medicamento en la punta de la aguja.

Nunca

- retuerza ni doble el capuchón de la aguja.
- vuelva a poner el capuchón de la aguja en la jeringa usada.
- saque el capuchón de la aguja de la jeringa antes de estar listo para la inyección.

Importante: deseche el capuchón de la aguja en el recipiente a prueba de perforación preparado.

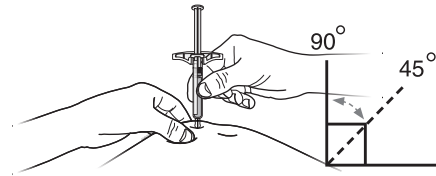
Paso 5: cree una superficie firme para la inyección



Apriete firmemente la piel entre el pulgar y los dedos para crear un área de unos 5 centímetros de anchura.

Importante: Mantenga la piel presionada durante la inyección.

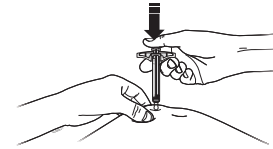
Paso 6: posicione la inyección precargada



Mantenga la piel comprimida durante la inyección. Inserte la aguja en la piel en un ángulo de 45 a 90 grados después de retirar la tapa de la aguja.

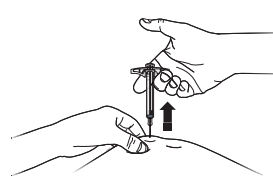
Importante: nunca coloque los dedos sobre el vástago del émbolo mientras inserta la aguja.

Paso 7: empuje lentamente el vástago del émbolo hacia abajo



Empuje el vástago del émbolo lentamente con el pulgar y aplique una presión uniforme hacia abajo, hasta que deje de moverse.

Paso 8: retire lentamente la jeringuilla



Suelte el pulgar y levante la jeringa lentamente de la piel.

Paso 9: después de la inyección



Deseche la jeringa precargada en un recipiente a prueba de perforación inmediatamente después de usarla. No tire la jeringa precargada y el recipiente a prueba de pinchazos a la basura doméstica y no los recicle. Consulte con su médico o farmacéutico acerca de la eliminación adecuada.

Importante: no reutilice la inyección precargada y no reutilice el medicamento que queda en la jeringa usada. Mantenga siempre el recipiente a prueba de perforación fuera del alcance de los niños.

Paso 10: examine el lugar de inyección

Si sale un poco sangre del lugar de la inyección, presione durante unos segundos con un bastoncillo de algodón o gasa. No frote **nunca** el lugar de la inyección. Si es necesario, aplique un apósito o un pequeño vendaje.

AMGEN[®]
Care