

Instrukcja samodzielnego wstrzykiwania podskórnego

Ampułko-strzykawka do jednorazowego użytku AMGEVITA®

Ampułko-strzykawka AMGEVITA® umożliwia samodzielne wstrzykiwanie leku AMGEVITA® w domu.

Ważne:

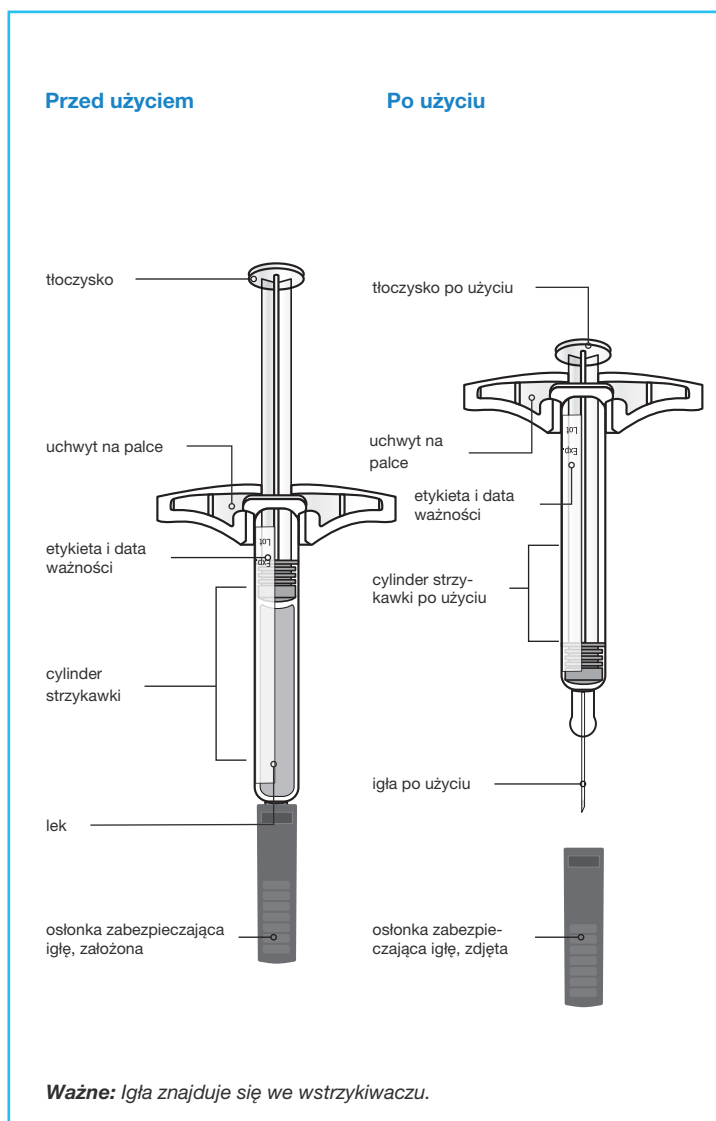
Lek należy stosować dokładnie według zaleceń lekarza lub farmaceuty. W razie wątpliwości należy się skonsultować z lekarzem lub farmaceutą.

Przed użyciem należy pamiętać o następujących kwestiach:

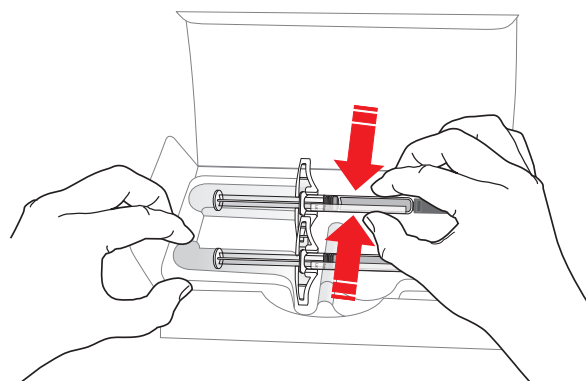
- ✓ Lek należy wstrzykiwać tylko wtedy, gdy lekarz lub personel kliniki zaprezentowali już, jak samodzielnie wstrzyknąć lek.
- ✓ Ampułko-strzykawki AMGEVITA® należy przechowywać w lodówce, w temperaturze od 2 do 8°C.
- ✓ Ampułko-strzykawki AMGEVITA® nie należy używać, jeżeli upadła na twardą powierzchnię. Elementy ampułko-strzykawki AMGEVITA mogły ulec uszkodzeniu, nawet jeżeli uszkodzenia te są niewidoczne.
- ✓ Należy dokładnie umyć dłonie wodą i mydłem.

Konieczne jest przygotowanie następujących rzeczy:

- ✓ nowa ampułko-strzykawka
- ✓ wacik nasączony alkoholem
- ✓ wata lub gaza opatrunkowa
- ✓ plaster
- ✓ pojemniczek zabezpieczony przed przekłuciem



Krok 1: Wyjmij ampułko-strzykawkę AMGEVITA® z opakowania



Ampułko-strzykawkę należy wyjąć ok. 15-30 minut przed wstrzyknięciem leku, aby osiągnęła ona temperaturę pokojową. Ampułko-strzykawkę należy trzymać za cylinder.

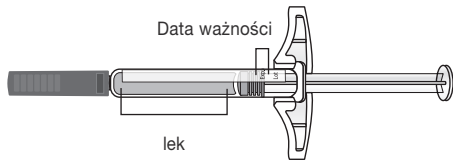
Oryginalne opakowanie zawierające niewykorzystane strzykawki należy z powrotem włożyć do lodówki.

Zabrania się

- trzymania ampułko-strzykawki za tłoczyisko lub osłonkę zabezpieczającą igłę.
- wkładania ampułko-strzykawki z powrotem do lodówki, po tym jak zdążyła już osiągnąć temperaturę pokojową.
- podejmowania prób podgrzania ampułko-strzykawki używając źródła ciepła np. gorącej wody lub mrofalówki.
- potrząsania ampułko-strzykawką.
- usuwania uchwyty na palce, stanowi on część strzykawki.
- wystawiania ampułko-strzykawki na działanie bezpośredniego światła słonecznego.
- usuwania osłonki zabezpieczającej igłę przed przystąpieniem do wstrzyknięcia leku.

Ważne: Ampułko-strzykawkę należy trzymać zawsze za cylinder.

Krok 2: Sprawdź ampułko-strzykawkę AMGEVITA®



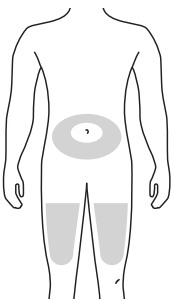
Zwróć uwagę, czy lek znajdujący się w cylinderze strzykawki jest przezroczysty i bezbarwny do lekko żółtawego. Sprawdź datę ważności. Zawsze trzymaj strzykawkę za cylinder strzykawki.

Zabrania się używania ampułko-strzykawki, gdy

- lek jest mętny, zabarwiony, zawiera kłaczkę lub cząstki stałe.
- jeżeli jej poszczególne elementy wydają się uszkodzone lub połamane.
- brakuje osłonki zabezpieczającej lub nie jest ona trwale założona.
- nadrukowany na etykiecie termin ważności został przekroczony.

Zawsze należy używać nowego wstrzykiwacza.

Krok 3: Przygotuj i oczyść miejsce wkłucia



Wybierz miejsce wkłucia:

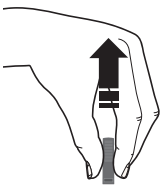
- brzuch (w wyjątkiem obszaru 5 centymetrów wokół pępka) lub
- udo

Miejsce wkłucia należy zdezynfekować wacikiem nasączonym alkoholem. Skóra jest gotowa do wstrzyknięcia leku po wyschnięciu.

Ważne:

- Przed wstrzyknięciem leku nie należy ponownie dotykać miejsca wkłucia.
- Należy upewnić się, że lek nie jest wstrzykiwany w dokładnie to samo miejsce wkłucia, które zostało wybrane poprzednim razem.
- Nie należy wybierać miejsc, w których skóra jest wrażliwa, zraniona, zaczerwieniowa lub stwardniała – leku nie należy wstrzykiwać w miejscach, w których znajdują się blizny lub rozstępy.
- W przypadku chorowania na łuszczycę, należy unikać wstrzykiwania leku bezpośrednio w wystające, zgrubiałe, zaczerwienione lub łuszczące się miejsca na skórze albo rany.

Krok 4: Zdejmij osłonę zabezpieczającą igłę



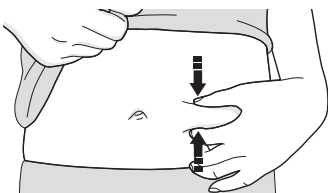
Jeżeli wszystko jest gotowe do wstrzyknięcia leku, to należy ostrożnie zdjąć osłonkę zabezpieczającą igłę w kierunku przeciwnym do ciała. Kropelka leku na końcu igły to zjawisko całkowicie normalne.

Zabrania się

- obracania lub wyginania osłonki zabezpieczającej igłę.
- ponownego wkładania osłonki zabezpieczającej igłę na ampułko-strzykawkę.
- zdejmowania osłonki zabezpieczającej igłę z ampułko-strzykawki przed przygotowaniem do wstrzyknięcia leku.

Ważne: osłonkę zabezpieczającą igłę należy wrzucić do uprzednio przygotowanego pojemniczka zabezpieczonego przed przekłuciem.

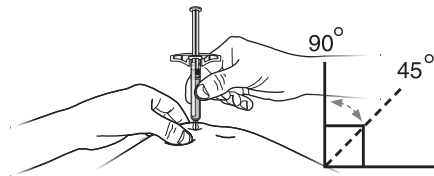
Krok 5: Stwórz stabilną powierzchnię do wstrzyknięcia leku



Należy mocno ścisnąć skórę pomiędzy między kciukami i palcami, tak, aby uzyskać powierzchnię o szerokości około 5 centymetrów.

Ważne: Podczas wstrzykiwania leku należy ścisnąć skórę.

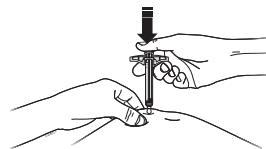
Krok 6: Wprowadzanie ampułko-strzykawki



Podczas wstrzyknięcia leku należy ścisnąć skórę. Wklucie podskórne należy wykonać pod kątem 45 do 90 stopni, wcześniej konieczne jest usunięcie osłonki zabezpieczającej igłę.

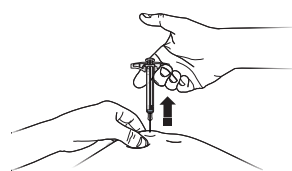
Ważne: Podczas wprowadzania igły nigdy nie należy trzymać palców na tłoczysku.

Krok 7: Powoli przesunąć tłoczysko w dół



Tłoczysko należy powoli i z równomiernym naciskiem przesuwając do samego dołu, aż do momentu, gdy dalszy ruch tłoczyska będzie niemożliwy.

Krok 8: Ostrożnie zutilizuj strzykawkę



Należy zabrać kciuk i ostrożnie odsunąć strzykawkę od skóry.

Krok 9: Po wstrzyknięciu



Po użyciu wykorzystaną ampułko-strzykawkę należy natychmiast wrzucić do pojemniczka zabezpieczonego przed przekłuciem. Wykorzystanej ampułko-strzykawki i pojemniczka zabezpieczonego przed przekłuciem nie należy wrzucać do odpadów z gospodarstwa domowego, a także poddawać recyklingowi. Informacje o prawidłowej utylizacji produktu można uzyskać od lekarza lub farmaceuty.

Ważne: wykorzystanej ampułko-strzykawki oraz leku pozostałego w wykorzystanej strzykawce nie należy używać ponownie. Pojemniczek zabezpieczony przed przekłuciem należy trzymać w miejscu niedostępnym dla dzieci.

Krok 10: Sprawdź miejsce wkłucia

W razie pojawienia się niewielkiej ilości krwi w miejscu wkłucia, należy je uciskać watą lub gazą opatrunkową przez kilka sekund. Miejsca wkłucia **nigdy** nie należy trzeć. W razie potrzeby można złożyć plaster lub mały opatrunek.

AMGEN®
Care