

| IT |

# Guida all'autoiniezione sottocutanea

## AMGEVITA® - siringa preriempita monouso

La siringa preriempita AMGEVITA® permette di eseguire l'iniezione di AMGEVITA® autonomamente a casa.

### Importante:

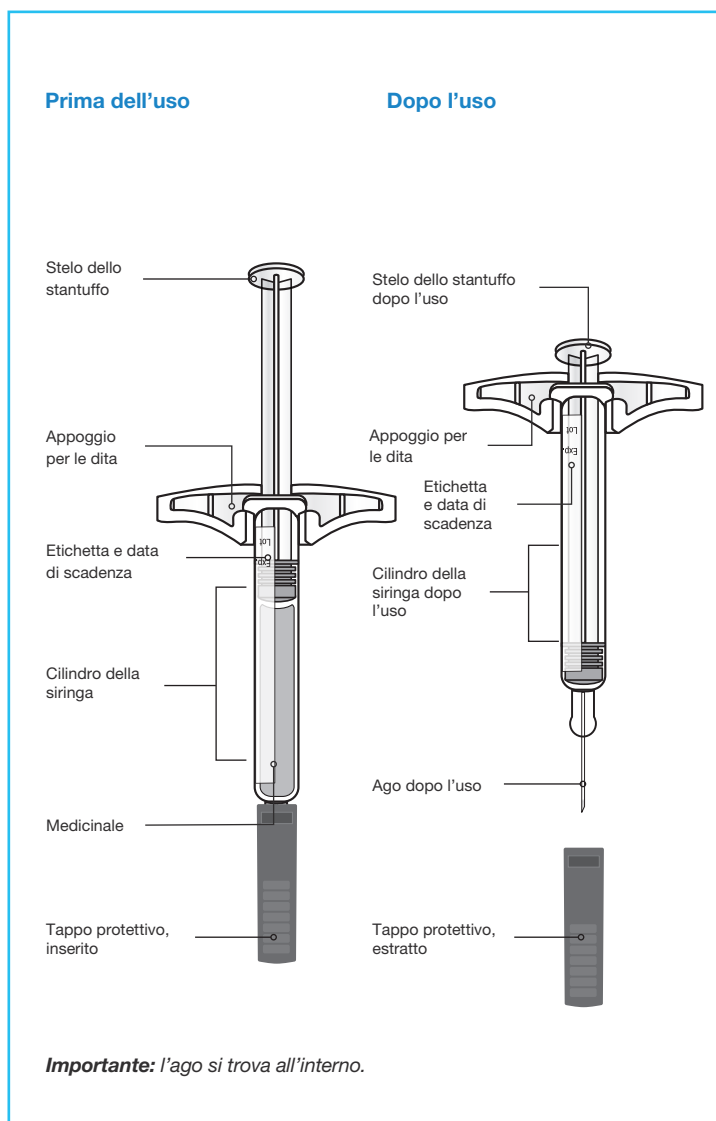
Per l'uso del medicinale attenersi sempre alle istruzioni ricevute dal proprio medico o farmacista. In caso di dubbio, chiedere consiglio al proprio medico o farmacista.

### Considerazioni importanti prima dell'utilizzo del medicinale:

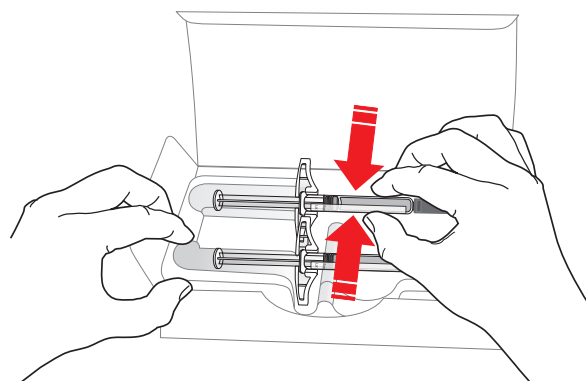
- ✓ Eseguire l'autoiniezione solo se il proprio medico o il personale dell'ambulatorio le ha già mostrato come eseguirla
- ✓ Conservare le siringhe preriempite AMGEVITA® in frigorifero a una temperatura da 2 a 8 °C.
- ✓ Non utilizzare la siringa preriempita AMGEVITA® se è caduta su una superficie dura. L'impatto potrebbe aver danneggiato parti della siringa preriempita AMGEVITA®, anche se in maniera non evidente.
- ✓ Lavare accuratamente le mani con acqua e sapone.

### Prima di iniziare, preparare:

- ✓ Una siringa preriempita nuova
- ✓ Tampone imbevuto di alcool
- ✓ Batuffolo di ovatta o garza
- ✓ Cerotto
- ✓ Contenitore non penetrabile



### Fase 1: estrarre una siringa preriempita AMGEVITA® dalla confezione



Circa 15-30 minuti prima dell'iniezione, estrarre la siringa preriempita dalla confezione con cautela e tenendola dritta per permetterle di raggiungere la temperatura ambiente. Eseguire questa operazione tenendo la siringa preriempita in corrispondenza del cilindro.

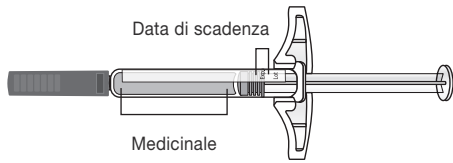
Riporre la confezione originale con le siringhe non utilizzate nel frigorifero.

### È vietato

- Afferrare la siringa preriempita in corrispondenza dello stelo dello stantuffo o del tappo protettivo dell'ago.
- Riporre la siringa preriempita nel frigorifero una volta che ha già raggiunto la temperatura ambiente.
- Cercare di scaldare la siringa preriempita utilizzando una fonte di calore, come ad es. acqua calda o il forno microonde.
- Agitare la siringa preriempita.
- Staccare l'appoggio per le dita perché è parte della siringa.
- Esporre la siringa preriempita alla luce diretta del sole.
- Rimuovere il tappo protettivo dell'ago prima di essere pronti ad eseguire l'iniezione.

**Importante:** tenere la siringa preriempita sempre in corrispondenza del cilindro.

## Fase 2: controllare la siringa preriempita AMGEVITA®



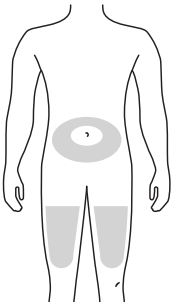
**Assicurarsi che il medicinale nel cilindro della siringa sia trasparente o al massimo di colore leggermente giallognolo. Controllare la data di scadenza. Tenere la siringa sempre in corrispondenza del cilindro.**

### Non utilizzare mai la siringa preriempita se

- il medicinale appare torbido o colorato o contiene grumi o particelle.
- parti della siringa appaiono staccate o rotte.
- il tappo protettivo dell'ago manca o non è inserito correttamente.
- è stata superata la data di scadenza stampata sull'etichetta.

**Utilizzare sempre una siringa nuova.**

## Fase 3: preparazione e pulizia del sito dell'iniezione



### Scegliere se eseguire l'iniezione su:

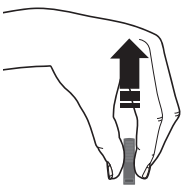
- Addome (escludendo un'area di circa 5 centimetri attorno all'ombelico) oppure
- Coscia

Disinfettare il sito dell'iniezione con un tampone imbevuto di alcool. Quando la pelle è asciutta, è possibile eseguire l'iniezione.

### Importante:

- Dopo aver pulito il sito dell'iniezione, evitare di toccarlo prima di eseguire l'iniezione.
- Assicurarsi di non eseguire l'iniezione sempre sullo stesso punto.
- Non eseguire l'iniezione su aree dove la pelle è sensibile, ferita, arrossata o ispessita; evitare zone con cicatrici o smagliature.
- Se si soffre di psoriasi, è bene evitare di eseguire l'iniezione direttamente nelle ferite o nei punti della pelle in rilievo, ispessiti, arrossati o desquamati.

## Fase 4: estrarre il tappo protettivo dell'ago



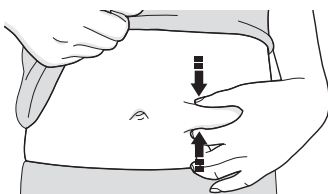
Quando si è pronti per l'iniezione, estrarre con cautela il tappo che protegge l'ago senza piegarlo e tenendo la siringa a distanza dal proprio corpo. È normale la presenza di una goccia di medicinale sulla punta dell'ago.

### È vietato

- Ruotare o piegare il tappo protettivo dell'ago.
- Richiudere la siringa nuovamente con il tappo protettivo.
- Rimuovere il tappo protettivo dell'ago dalla siringa preriempita prima di essere pronti ad eseguire l'iniezione.

**Importante:** smaltire il tappo protettivo dell'ago nel contenitore non penetrabile fornito in dotazione.

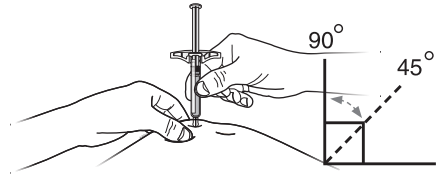
## Fase 5: creare una superficie rigida sul punto dell'iniezione



Premere fermamente la pelle tra pollice e indice creando così una superficie di circa 5 centimetri di larghezza.

**Importante:** continuare a tenere la pelle premuta durante l'iniezione.

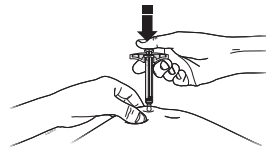
## Fase 6: posizionare la siringa preriempita



Tenere la pelle premuta durante l'iniezione. Dopo aver rimosso il tappo protettivo dell'ago, inserire l'ago nella pelle ad un angolo da 45° a 90°.

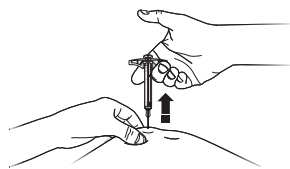
**Importante:** non appoggiare mai le dita sullo stelo del pistone mentre si inserisce l'ago.

## Fase 7: spingere lo stelo del pistone lentamente verso il basso



Spingere lo stelo del pistone lentamente esercitando una pressione omogenea con il pollice verso il basso finché non può più procedere.

## Fase 8: estrarre la siringa con cautela



Lasciare il pollice e sollevare la siringa con cautela dalla pelle.

## Fase 9: dopo l'iniezione



Subito dopo l'uso, chiudere la siringa preriempita usata in un contenitore non penetrabile. Non smaltire la siringa usata e il contenitore non penetrabile nei rifiuti domestici né nei rifiuti riciclabili. Consultare il proprio medico o farmacista sulla modalità corretta di smaltimento.

**Importante:** non riutilizzare né la siringa preriempita usata né il medicinale che rimane nella siringa usata. Conservare il contenitore non penetrabile sempre lontano dalla portata dei bambini.

## Fase 10: controllo del sito di iniezione

In caso di perdita di sangue dal sito di iniezione, tamponare per alcuni secondi con un batuffolo di ovatta o una garza. Non strofinare mai il sito di iniezione. Se necessario, applicare un cerotto o una piccola benda.

**AMGEN®**  
Care