

Anleitung zur subkutanen Selbstinjektion

AMGEVITA®-Fertigspritze zum Einmalgebrauch

Mit der AMGEVITA®-Fertigspritze können Sie die Injektion von AMGEVITA® selbst zu Hause vornehmen.

Wichtig:

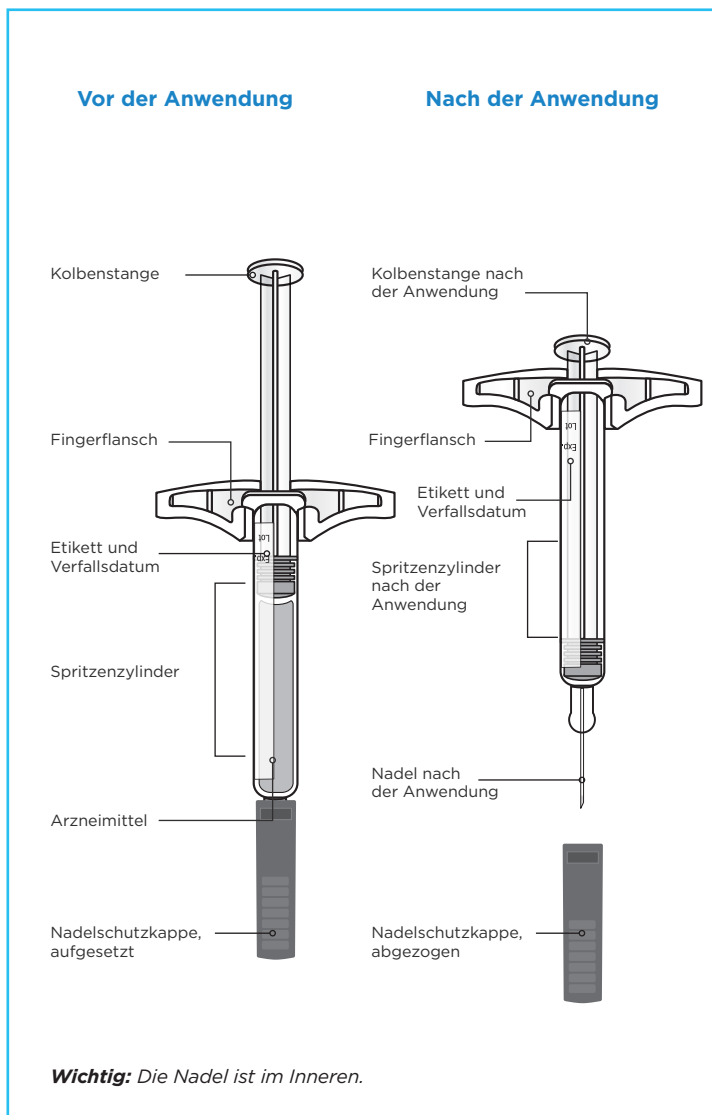
Wenden Sie dieses Arzneimittel immer genau so an, wie Ihre Ärztin, Ihr Arzt oder das medizinische Fachpersonal es mit Ihnen besprochen hat. Fragen Sie Ihre Ärztin, Ihren Arzt oder Apotheker:in, wenn Sie sich nicht sicher sind.

Vor der Anwendung beachten Sie bitte Folgendes:

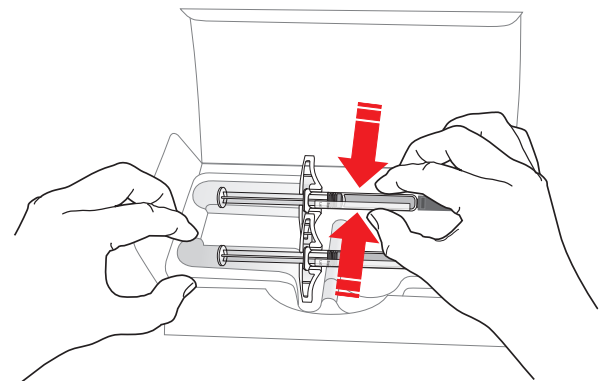
- ✓ Führen Sie die Injektion nur aus, wenn Ihnen Ihre Ärztin, Ihr Arzt oder das Praxispersonal bereits gezeigt hat, wie Sie die Selbstinjektion vornehmen.
- ✓ Lagern Sie AMGEVITA®-Fertigspritzen im Kühlschrank bei 2 bis 8 °C.
- ✓ Benutzen Sie eine AMGEVITA®-Fertigspritze nicht, wenn sie auf eine harte Oberfläche gefallen ist. Teile der AMGEVITA®-Fertigspritze können beschädigt sein, selbst wenn Sie keine Beschädigung erkennen können.
- ✓ Waschen Sie Ihre Hände gründlich mit Wasser und Seife.

Legen Sie Folgendes bereit:

- ✓ Eine neue Fertigspritze
- ✓ Alkoholtupfer
- ✓ Wattebausch oder Verbandmull
- ✓ Pflaster
- ✓ Durchstichsicheren Behälter



Schritt 1: Nehmen Sie eine AMGEVITA®-Fertigspritze aus der Verpackung



Heben Sie die Fertigspritze etwa 15 bis 30 Minuten vor der Injektion aus der Schachtel heraus, damit diese Raumtemperatur erreichen kann. Fassen Sie dazu die Fertigspritze am Spritzenzylinder an.

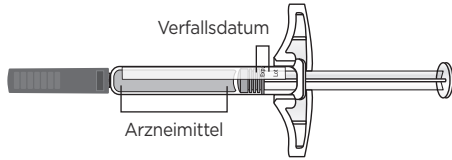
Stellen Sie die Originalverpackung mit unbenutzten Spritzen zurück in den Kühlschrank.

Niemals

- die Fertigspritze an der Kolbenstange oder an der Nadelschutzkappe anfassen.
- die Nadelschutzkappe entfernen, bevor Sie für die Injektion bereit sind.
- den Fingerflansch entfernen, er ist Teil der Spritze.
- die Fertigspritze zurück in den Kühlschrank legen, wenn diese bereits Raumtemperatur erreicht hat.
- versuchen, die Fertigspritze durch Verwendung einer Wärmequelle wie z.B. heißem Wasser oder einer Mikrowelle zu erwärmen.
- die Fertigspritze direktem Sonnenlicht aussetzen.
- die Fertigspritze schütteln.

Wichtig: Halten Sie die Fertigspritze immer am Spritzenzylinder.

Schritt 2: Kontrollieren Sie die AMGEVITA®-Fertigspritze



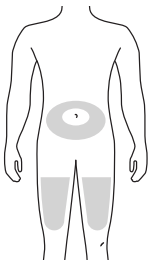
Achten Sie darauf, dass das Arzneimittel im Spritzenzylinder klar und farblos bis leicht gelblich ist. Überprüfen Sie das Verfallsdatum. Halten Sie die Spritze immer am Spritzenzylinder.

Niemals die Fertigspritze anwenden, wenn

- das Arzneimittel trübe oder verfärbt ist oder Flocken oder Partikel enthält.
- wenn Teile davon gesprungen oder gebrochen erscheinen.
- die Nadelschutzkappe fehlt oder nicht sicher angebracht ist.
- das Verfallsdatum, das auf dem Etikett aufgedruckt ist, überschritten ist.

Benutzen Sie in allen Fällen eine neue Spritze.

Schritt 3: Bereiten Sie Ihre Injektionsstelle vor und reinigen Sie diese



Wählen Sie Ihre Injektionsstelle aus:

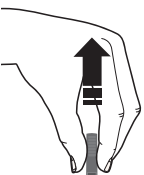
- Bauch (mit Ausnahme eines Bereichs von etwa 5 Zentimetern um den Bauchnabel) oder
- Oberschenkel

Desinfizieren Sie die Injektionsstelle mit einem Alkoholtupfer. Sobald die Haut trocken ist, sind Sie bereit für die Injektion.

Wichtig:

- Vermeiden Sie, die Injektionsstelle vor der Injektion noch einmal zu berühren.
- Stellen Sie sicher, dass Sie nicht genau an derselben Injektionsstelle ansetzen, die Sie beim letzten Mal verwendet haben.
- Wählen Sie keine Bereiche, in denen die Haut empfindlich, verletzt, gerötet oder verhärtet ist - vermeiden Sie, in Bereiche mit Narben oder Dehnungstreifen zu injizieren.
- Wenn Sie an Schuppenflechte (Psoriasis) erkrankt sind, sollten Sie es vermeiden, direkt in erhabene, dicke, gerötete oder schuppige Hautstellen oder Wunden zu injizieren.

Schritt 4: Ziehen Sie die Nadelschutzkappe ab



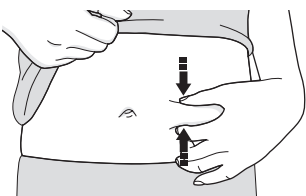
Wenn Sie für die Injektion bereit sind, ziehen Sie vorsichtig die Nadelschutzkappe gerade und weg von Ihrem Körper ab. Es ist normal, wenn Sie einen Tropfen des Arzneimittels an der Nadelspitze sehen.

Niemals

- die Nadelschutzkappe drehen oder biegen.
- die Nadelschutzkappe wieder auf die Fertigspritze aufsetzen.
- die Nadelschutzkappe von der Fertigspritze abziehen, bevor Sie für die Injektion bereit sind.

Wichtig: Werfen Sie die Nadelschutzkappe in den bereitgestellten durchstichsicheren Behälter.

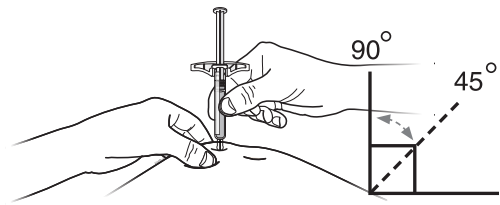
Schritt 5: Erzeugen Sie eine feste Oberfläche für die Injektion



Drücken Sie die Haut zwischen Daumen und Fingern fest zusammen, sodass eine Fläche von etwa 5 Zentimetern Breite erzeugt wird.

Wichtig: Halten Sie die Haut während der Injektion zusammengedrückt.

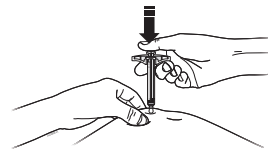
Schritt 6: Platzieren Sie die Fertigspritze



Halten Sie die Haut während der Injektion zusammengedrückt. Stechen Sie die Nadel in einem Winkel von 45 bis 90 Grad in Ihre Haut, nachdem die Nadelschutzkappe entfernt wurde.

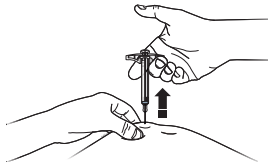
Wichtig: Legen Sie niemals Ihre Finger auf die Kolbenstange, während Sie die Nadel einstechen.

Schritt 7: Schieben Sie die Kolbenstange langsam nach unten



Schieben Sie die Kolbenstange mit dem Daumen langsam und mit gleichmäßigem Druck ganz nach unten, bis sie sich nicht weiterbewegt.

Schritt 8: Entfernen Sie behutsam die Spritze



Lassen Sie Ihren Daumen los und heben Sie die Spritze behutsam von Ihrer Haut ab.

Schritt 9: Nach der Injektion



Entsorgen Sie die gebrauchte Fertigspritze sofort nach dem Gebrauch in einem durchstichsicheren Behälter. Werfen Sie die gebrauchte Fertigspritze und den durchstichsicheren Behälter nicht in den Haushaltsabfall und recyceln Sie diese nicht. Sprechen Sie mit Ihrer Ärztin, Ihrem Arzt oder Apotheker:in über die ordnungsgemäße Entsorgung.

Wichtig: Benutzen Sie die gebrauchte Fertigspritze nicht wieder und verwenden Sie Arzneimittel, das in der gebrauchten Spritze zurückbleibt, nicht wieder. Bewahren Sie den durchstichsicheren Behälter immer für Kinder unzugänglich auf.

Schritt 10: Prüfen Sie die Injektionsstelle

Sollte aus der Injektionsstelle etwas Blut austreten, drücken Sie einige Sekunden lang mit einem Wattebausch oder Verbandmull darauf. Reiben Sie **niemals** an der Injektionsstelle. Bringen Sie falls nötig ein Pflaster oder einen kleinen Verband an.

AMGEN
Care